

**UCHWAŁA NR XXXVIII/202/10
RADY MIEJSKIEJ W PIOTRKOWIE KUJAWSKIM**

z dnia 17 września 2010 r.

w sprawie zatwierdzenia "Planu Odnowy Miejscowości Zborowiec na lata 2010 - 2017" w Gminie Piotrków Kujawski

Na podstawie art. 18 ust. 2 pkt 6 ustawy z dnia 8 marca 1990 r. o samorządzie gminnym (Dz. U. z 2001 r. Nr 142, poz. 1591, z 2002 r. Nr 23, poz. 220, Nr 62, poz. 558, Nr 113, poz. 984, Nr 153, poz. 1271 i Nr 214, poz. 1806, z 2003 r. Nr 80, poz. 717 i Nr 162, poz. 1568, z 2004 r. Nr 102, poz. 1055 i Nr 116, poz. 1203, z 2005 r. Nr 172, poz. 1441 i Nr 175, poz. 1457, z 2006 r. Nr 17, poz. 128, Nr 181, poz. 1337, z 2007 r. Nr 48, poz. 327, Nr 138, poz. 974, Nr 173, poz. 1218, z 2008 r. Nr 180, poz. 1111 i Nr 223, poz. 1458, z 2009 r. Nr 52, poz. 420, Nr 157, poz. 1241, z 2010 r. Nr 28, poz. 142, Nr 28, poz. 146 i Nr 106, poz. 675) w związku z § 10 ust. 2 pkt 2 lit. b Rozporządzenia Ministra Rolnictwa i Rozwoju Wsi z dnia 14 lutego 2008 r. w sprawie szczegółowych warunków i trybu przyznania pomocy finansowej w ramach działania "Odnowa i rozwój wsi" objętego Programem Rozwoju Obszarów Wiejskich na lata 2007 - 2013 (Dz. U. z 2008 r. Nr 38, poz. 220), uchwała się, co następuje:

§ 1. Zatwierdza się "Plan Odnowy Miejscowości Zborowiec na lata 2010 - 2017", stanowiący załącznik Nr 1 do niniejszej uchwały.

§ 2. Wykonanie uchwały powierza się Burmistrzowi Miasta i Gminy Piotrków Kujawski.

§ 3. Uchwała wchodzi w życie z dniem podjęcia i podlega ogłoszeniu w sposób zwyczajowo przyjęty oraz w Biuletynie Informacji Publicznej Urzędu Miasta i Gminy Piotrków Kujawski.

Załącznik do Uchwały Nr XXXVIII/202/10
Rady Miejskiej w Piotrkowie Kujawskim
z dnia 17 września 2010 r.

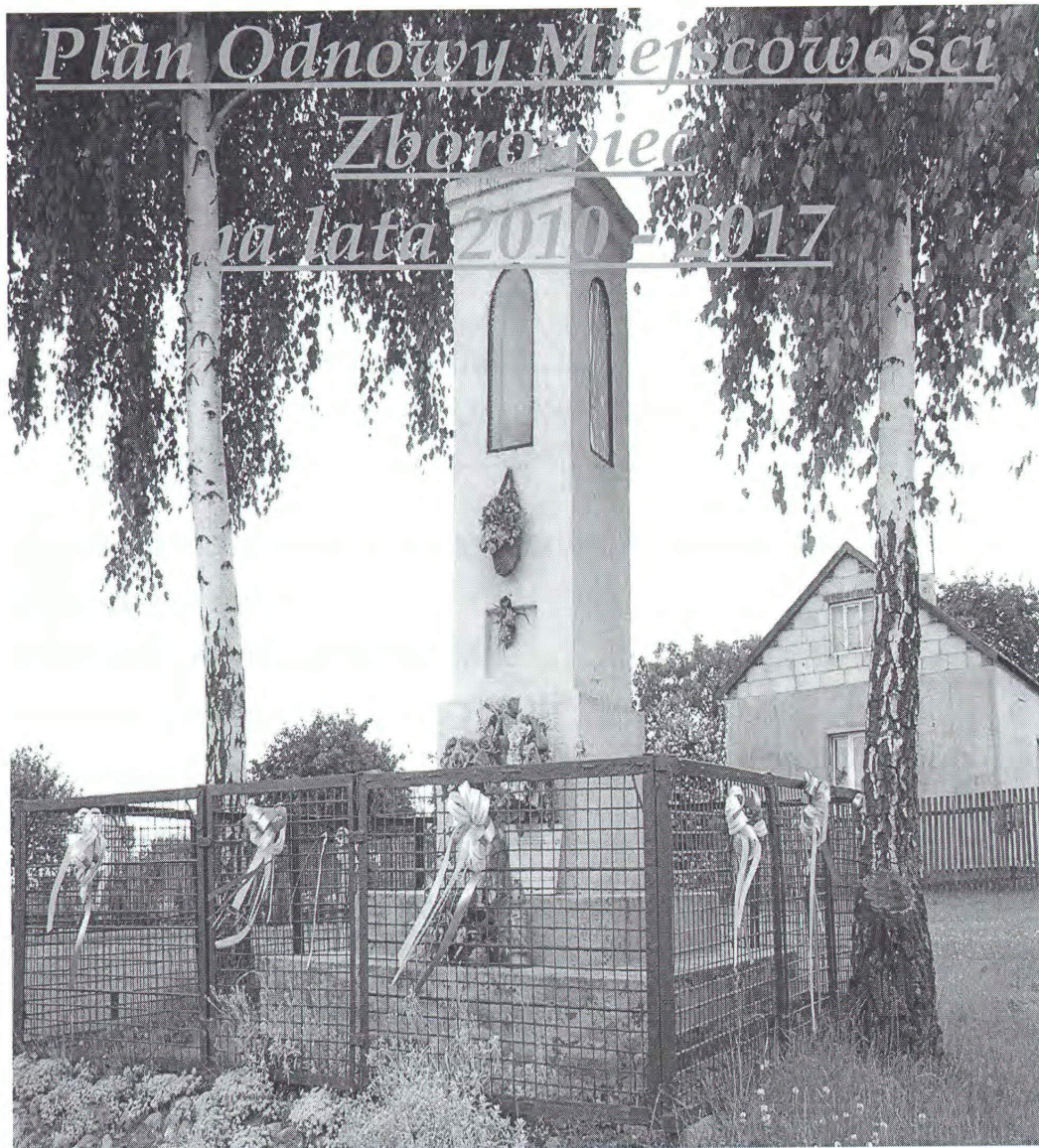
[Zalacznik1.pdf](#)

Plan Odnowy Miejscowości Zborowiec na lata 2010 - 2017



Przewodniczący
Rady Miejskiej
Piotr Siutkowski

Plan Odnowy Miejscowości Zborowiec



„...Piękno tej ziemi skłania mnie do wołania o jej zachowanie dla przyszłych pokoleń. Jeśli kochacie tę ojczystą ziemię, niech to wołanie nie pozostanie bez odpowiedzi ...”

Jan Paweł II

SPIS TREŚCI

Spis treści

WPROWADZENIE	3
I. CHARAKTERYSTYKA MIEJSCOWOŚCI.....	5
1. RYS HISTORYCZNY	5
2. ZBOROWIEC WSPÓŁCZEŚNIE	7
II. INWENTARYZACJA ZASOBÓW	10
1. INWENTARYZACJA ISTNIEJĄCYCH ZASOBÓW SŁUŻĄCA UJĘCIU STANU RZECZYWISTEGO.....	10
2. DIAGNOZA ISTNIEJĄCEJ SYTUACJI MIEJSCOWOŚCI ZBOROWIEC.....	15
III. ANALIZA SWOT.....	15
IV. OPIS PLANOWANYCH ZADAŃ.....	17
1. WIZJA ROZWOJU WSI.....	17
2. NASZA MAŁA STRATEGIA.....	18
3. DZIAŁANIA W RAMACH PROW.....	19
V. OPIS I CHARAKTERYSTYKA OBSZARÓW O SZCZEGÓLNYM ZNACZENIU DLA ZBOROWCA	21
VI. WDROŻENIE I MONITOROWANIE PLANU.....	21
VII. PODSUMOWANIE.....	21

WPROWADZENIE

Rozwój i odnowa obszarów wiejskich to jedno z kluczowych wyzwań, jakie stoją przed Polską w okresie integracji z Unią Europejską. Zasadniczym jej celem jest wzmocnienie działań służących zmniejszaniu istniejących dysproporcji i różnic w poziomie rozwoju obszarów wiejskich w stosunku do terenów miejskich.

Plan Odnowy Miejscowości jest najważniejszym dokumentem określający wizję rozwoju a tym samym poprawę jakości życia mieszkańców. Sporządzenie i uchwalenie planu odnowy danej miejscowości pozwoli skutecznie aplikować o środki finansowe w ramach „Programu Rozwoju Obszarów Wiejskich w latach 2007-2013” działanie „Odnowa i rozwój wsi”, jak również stanowić będzie wytyczną dla realizatorów operacji ujętych w kierunkach rozwoju miejscowości Zborowiec.

Celem działania „Odnowa i rozwój wsi” jest poprawa jakości życia na obszarach wiejskich poprzez zaspokojenie potrzeb społecznych i kulturalnych mieszkańców wsi oraz promowanie obszarów wiejskich. Działanie umożliwi rozwój tożsamości społeczności wiejskiej, zachowanie dziedzictwa kulturowego i specyfiki obszarów wiejskich oraz wpłynie na wzrost atrakcyjności.

W ramach działania pomocą finansową zostaną objęte projekty dotyczące między innymi:

1. budowy, przebudowy, remontu lub wyposażenia obiektów:
 - a) pełniących funkcje publiczne, społeczno-kulturalne, rekreacyjne i sportowe,
 - b) służących promocji obszarów wiejskich, w tym propagowaniu i zachowaniu dziedzictwa historycznego, tradycji, sztuki oraz kultury,
2. kształtowania obszaru przestrzeni publicznej;
3. budowy remontu lub przebudowy infrastruktury związanej z rozwojem funkcji turystycznych, sportowych lub społeczno-kulturalnych;
4. zakupu obiektów charakterystycznych dla tradycji budownictwa w danym regionie, w tym budynków będących zabytkami, z przeznaczeniem na cele publiczne;
5. odnawiania, ekspozowania lub konserwacji lokalnych pomników historycznych, budynków będących zabytkami lub miejsc pamięci;
6. kultywowania tradycji społeczności lokalnej oraz tradycyjnych zawodów.

Obszarem realizacji Planu Odnowy Miejscowości Zborowiec, jest obszar tej miejscowości.

Uwarunkowania Planu Odnowy Miejscowości polegają na tym, że ma on lokalny charakter, obejmuje z reguły ograniczony teren jednej miejscowości i przygotowany jest z inicjatywy mieszkańców tej miejscowości przy udziale przedstawicieli gminy.

Plan Odnowy Miejscowości Zborowiec

Plan odnowy miejscowości Zborowiec to dokument, który określa strategię działań w sferze społeczno-gospodarczej na lata 2010-2017 i jest on spójny z Narodowym Planem Rozwoju, Strategią Rozwoju Województwa Kujawsko-Pomorskiego, Strategią Rozwoju Powiatu Radziejowskiego, Strategią Rozwoju Miasta i Gminy Piotrków Kujawski na lata 2005-2017, Planem Rozwoju Lokalnego na lata 2007-2013 oraz Wieloletnim Programem Finansowym i Inwestycyjnym Miasta i Gminy Piotrków Kujawski na lata 2005-2011.

Specyfika planu polega na tym, że koncentruje się na prostych, lokalnych przedsięwzięciach, które mają prowadzić do poprawy standardu i jakości życia mieszkańców i dzięki temu może stanowić doskonałe uzupełnienie strategii rozwoju całej gminy, która zazwyczaj koncentruje się na zagadnieniach infrastrukturalnych i gospodarczych.

Celem planu jest odtworzenie atrakcyjności wsi jako miejsca zamieszkania i zaplanowanie oraz przeprowadzenie tego w sposób dostępny, oczekiwany i popierany oraz wykonalny dla lokalnej społeczności.

Zatem zasadniczymi celami niniejszego opracowania są:

- sformułowanie strategii rozwoju wsi Zborowiec,
- ożywienie społeczne i gospodarcze miejscowości i jej mieszkańców,
- zachęcenie do rozwijania nowych form gospodarczych, które mogą generować nowe miejsca pracy,
- zachęcenie do podejmowania inicjatyw społecznych i gospodarczych.

Plan ten jest planem otwartym stwarzającym możliwość aktualizacji w zależności do potrzeb społecznych i uwarunkowań finansowych. Oznacza to, że mogą być dopisywane nowe zadania, a także to, że może zmienić się kolejność ich realizacji w zależności od uruchomienia i dostępu do funduszy UE.

Niniejsze opracowanie zawiera charakterystykę miejscowości, inwentaryzację zasobów służącą ujęciu stanu rzeczywistego, analizę SWOT czyli mocne i słabe strony miejscowości, planowane kierunki rozwoju, przedsięwzięcia wraz z harmonogramem działań, opis i charakterystykę obszarów o szczególnym znaczeniu dla Zborowca.

Idea odnowy wsi wyrasta z przekonania, że odnowiona, doinwestowana i ożywiona kulturowo wieś odzyska swoją atrakcyjność jako miejsce zamieszkania, zapewni swoim mieszkańcom godziwy standard i jakość życia oraz zdoła zatrzymać młodzież na miejscu, nowoczesna, ceniąca i zachowująca swój wiejski charakter i kulturą specyfikę.

Projekt wprowadzonych do Planu zadań powstał w oparciu o uwarunkowania środowiska lokalnego i konsultacje społeczne.

I. CHARAKTERYSTYKA MIEJSCOWOŚCI

1. RYS HISTORYCZNY

Pierwsze wzmianki o Zborowcu odnaleziono w źródłach książki piotrkowskiego historyka. Dowiedzieć się można z nich, że wieś Zborowiec ujęta jest w spisie z 1816 roku, jako wieś wchodząca w zasięg terytorialny parafii Piotrków Kujawski. Na przełomie XVIII / XIX w. znajdujemy zapis z tego samego źródła historycznego, że obszar Zborowczyka (mała wioska wchodząca w skład Sołectwa Zborowiec) wynosił 127 mórg. W owym czasie liczone morgi dominialne i włościańskie.

Autor jednak nie sprecyzował jakie morgi dotyczyły Zborowczyka. W omawianym okresie Parafia Piotrków Kujawski należała do diecezji włocławskiej, dekanatu niezawskiego. Jednak po roku 1931 parafia Piotrków została w granicach dekanatu radziejowskiego. Również z tego okresu źródła wskazują, że Zborowczyk i Zborowiec należały do parafii Piotrków Kujawski. Ten stan trwa do dziś.

Sołectwo Zborowiec według opowiadań starszych mieszkańców nazywano Jeziórcami.

Na terenie wsi znajdowało się zaledwie 9 domów. Resztę krajobrazu tworzyły dwa rozlewiska na kształt wielkich stawów. We wspomnieniach mieszkańców jawią się też bogaci Niemcy – Dziedzice, bracia o nazwisku Pyna. Jeden z nich na imię miał Emil. Jednak w dokumentach dostępnych nie ma zapisków na temat pochodzenia nazwy Jeziórcze, oraz obecności dziedziców.

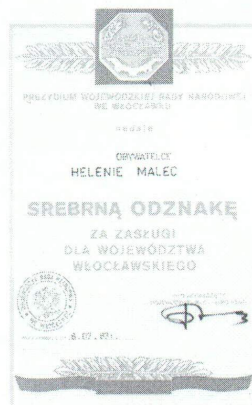
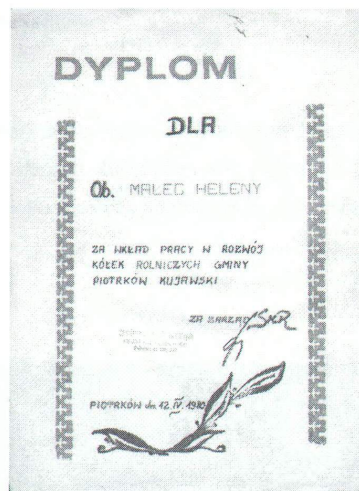
Sołectwo Zborowiec miało w swojej historii kilku Sołtysów. Przez kilka lat funkcję tę sprawował Pan Rosiński. Następnie wybrano Pana Grudzińskiego. Przez dwie kadencje społeczną funkcję wykonywał Pan Morawski. Obecnie Sołtysem jest Pani Maniewska.

W latach 70-tych, na terenie wsi działało prężnie Koło Gospodyń Wiejskich. Jego Przewodniczącą była jedna z senierek naszej wsi Pani Helena Malec. Koło to swoją działalność skupiało na organizowaniu zabaw tanecznych, wymianie doświadczeń kulinarnych z innymi kołami wiejskimi, oraz na organizowaniu wycieczek krajoznawczych. Oficjalnym strojem był strój kujawski, który do dziś jest nieodzownym elementem prezentacji podczas występów artystycznych.



Plan Odnowy Miejscowości Zborowiec

Ówczesna Pani Przewodnicząca otrzymywała liczne nagrody za wkład pracy na rzecz Sołectwa.



Po reaktywacji, w roku 2007 Przewodniczącą KGW została Pani Mariola Radzimska. Obecnie funkcję tę sprawuje Anna Sobieraj.

2. ZBOROWIEC WSPÓŁCZEŚNIE

Miejscowość Zborowiec położona jest w południowej części województwa kujawsko-pomorskiego, w powiecie radziejowskim, w gminie Piotrków Kujawski. Sołectwo Zborowiec jest jednym z 23 sołectw znajdujących się na terenie gminy, jego obszar wynosi 135,5 ha. Sołectwo zamieszkuje 185 osób. W skład sołectwa wchodzi wsie Zborowiec i Zborowczyk.



Plan Odnowy Miejscowości Zborowiec

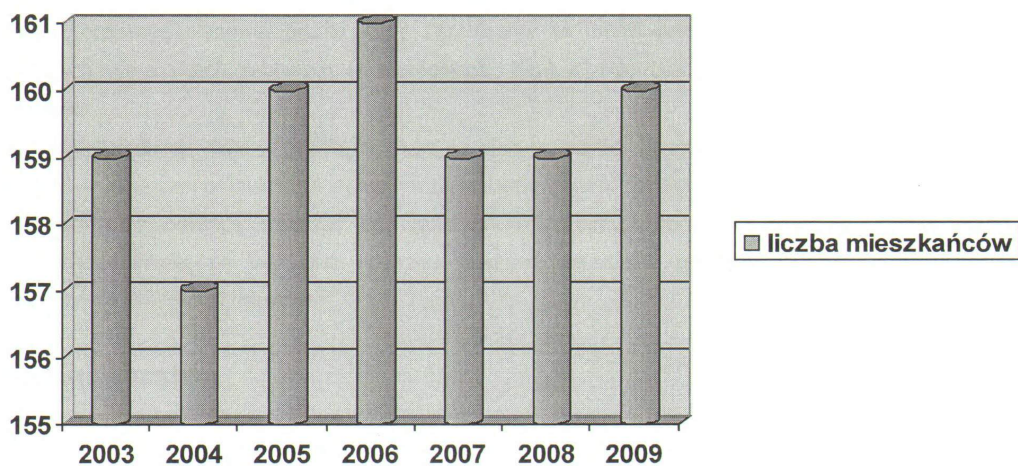
Obszar miejscowości znajduje się pod wpływem klimatu umiarkowanego, ze zdecydowanym oddziaływaniem klimatu oceanicznego z zaznaczającymi się wpływami kontynentalnymi, klimat Wielkich Dolin wg. Romera. Średnia roczna temperatura powietrza waha się w granicach 7-8 stopni Celsjusza. Przeważają wiatry zachodnie i północno-zachodnie. Notuje się stosunkowo niewielką ilość opadów, średnio wynosi ono w ciągu roku od 450-550 mm. Tereny, na których położone jest Zborowiec mają charakter nizinny.

Według stanu na dzień 31 grudnia 2009 roku miejscowość tą zamieszkuje 160 mieszkańców.

Struktura ludności przedstawia się następująco:

ROK	2003	2004	2005	2006	2007	2008	2009
LICZBA							
MIESZKAŃCÓW	159	157	160	161	159	159	160
URODZENIA	2	3	0	4	2	3	3
ZGONY	0	6	1	2	2	2	4

DEMOGRAFIA



Plan Odnowy Miejscowości Zborowiec

Mieszkańcy korzystają z opieki zdrowotnej świadczonej przez 2 niepubliczne przychodnie lekarskie zlokalizowane w Piotrkowie Kujawskim. Mieszkańcy mogą liczyć również na doraźne badania specjalistyczne wykonywane podczas prowadzonych akcji profilaktycznych. Inicjatywę przeprowadzania takich badań wykazują lekarze specjaliści jak i społeczność lokalna. Mieszkańcy wsi mogą zaopatrzyć się w niezbędne leki w aptekach zlokalizowanych w Piotrkowie Kujawskim. Również Piotrkowie Kujawskim działa prywatna praktyka stomatologiczna, z której mogą skorzystać mieszkańcy wsi.

Wieś nie posiada sieci kanalizacyjnej. Gospodarstwa wyposażone są w zbiorniki bezodpływowe (szamba). Aby wpłynąć na ochronę środowiska jednym z priorytetów jest budowa oczyszczalni przyzgodowych.

Miejscowość Zborowiec znajduje się 4 km od centrum Piotrkowa Kujawskiego. Stan dróg sołectwa jest bardzo złej jakości, co znacznie utrudnia życie mieszkańców. Brak poboczy, chodników czy odwodnienia, przy jednocześnie niewielkiej szerokości jezdni stwarza ciągły stan zagrożenia dla użytkowników, a przy złych warunkach pogodowych dochodzi do uszkodzeń pojazdów. Okresowe równanie nawierzchni dróg za pomocą równiarki oraz naprawa nierówności dróg dojazdowych poprawia stan nawierzchni na krótki czas.

STRUKTURA UŻYTKOWANIA TERENÓW

Dla większości gospodarstw uprawa roślin i hodowla zwierząt ma znaczenie podstawowe i głównie wykorzystywana jest na własne potrzeby. Przyczyną takiego stanu rzeczy jest duże rozdrobnienie gospodarstw (3,5-5 ha), oraz niska rentowność produkcji rolnej. Wartość użytkowa gleb oceniana jest jako średnia (przewagę stanowią grunty klasy IV). Grunty te umożliwiają produkcję roślin zbożowych o mniejszych wymaganiach glebowych, (w szczególności żyta), a także roślin paszowych, zielonych i częściowo okopowych.

Generalnie produkcja rolna w gminie napotyka na wiele przeszkód, głównie natury ekonomicznej. Znaczące oddziaływanie na stan produkcji rolnej odgrywają zmienne warunki naturalne.

Działania gminy powinny zmierzać do wspierania różnorodnych form gospodarczego organizowania działalności rolniczej na wsi oraz na rzecz poprawy warunków prowadzenia działalności rolniczej i podnoszenie kwalifikacji rolników.

PRZEDSIĘBIORSTWA

Na terenie Zborowca nie jest prowadzona żadna działalność gospodarcza.

II. INWENTARYZACJA ZASOBÓW

1. Inwentaryzacja istniejących zasobów służąca ujęciu stanu rzeczywistego

Miejscowość Zborowiec charakteryzuje się następującymi zasobami, które zakłada wykorzystać w celu jej odnowy:

- zasoby przyrodnicze miejscowości Zborowiec:

Sołectwo Zborowiec cechuje krajobraz wiejski. Na przestrzeni lat liczebność rolników zmieniła się. Zaraz po II wojnie światowej było tu zaledwie 9 domów z niewielkim inwentarzem. Z czasem przybyli inni rolnicy z Buga, z Ziemi Sandomierskiej, a także okoliczni mieszkańcy. Pobudowano nowe domy.

W niektórych zagrodach znajdują się stawy. Wieś charakteryzuje się terenami uprawowymi. Przy domach można też zauważyć niewielkie kompleksy drzew owocowych, na użytek właścicieli.

- dziedzictwo kulturowe, w tym dobra kultury i zabytki:

Zborowiec, to wieś należąca do Gminy Piotrków Kujawski. Wzmianki o Sołectwie można przeczytać w książce o „Dziejach Piotrkowa Kujawskiego”. Zapisy wskazują, na początek XVIII w. Wieś nie posiada miejsc zapisanych w historii, ale można wymienić tu obiekty o wartości historycznej i sentymentalnej:

* figurka Matki Bożej z 1946 r.

* figurka Matki Bożej – przedwojenna.



ZBOROWIEC

Plan Odnowy Miejscowości Zborowiec

- tradycje, obrzędy i gwara:

Kultywowanie przez mieszkańców w różnych organizacjach obyczajów, świadczy o chęci utrzymania tożsamości wsi, oraz o ich wielkim przywiązaniu do korzeni.

W Sołectwie działa Koło Gospodyń Wiejskich, klub „Zacisze”, Kółko Rolnicze, oraz koła zainteresowań: taneczne i recytatorskie – działające przy Klubie „Dla dobra wsi”.

- ważne postacie historyczne:

Brak zmianek w dostępnych dokumentach o postaciach historycznych, które mogły przebywać bądź działać na terenie Zborowca.

- najważniejsze obiekty i tereny:

Miejsce spotkań mieszkańców stanowi świetlica, choć jest stan nie pozwala na prężne działania.



Świetlica wiejska w Zborowcu

Na terenie wsi znajdują się dwie figurki Matki Bożej. Jedna z nich usytuowana jest przy drodze bitej Piotrków Zatorze- Gradowo. Mieszkańcy twierdzą, że stała tu zawsze od czasów przedwojennych. Druga figurka znajduje się na wjeździe do gospodarstwa Państwa Waszaków w Zborowczyku. Pan Edmund Waszak wspomina, że przed wojną stała w/w miejscu inna figura, ale Niemcy podczas wojny zniszczyli ją jak wiele innych obiektów. Po wojnie w roku 1946 nową figurkę Matki Bożej postawił Franciszek Waszak, dziadek Edmunda Waszaka.

Plan Odnowy Miejscowości Zborowiec

Te dwa obiekty kultu religijnego są miejscem częstych spotkań mieszkańców, szczególnie w okresie miesiąca maja na majowych modlitwach.

- infrastruktura społeczna:

Kółko rolnicze

Działalność Kółka rolniczego opiera się na współpracy z innymi społecznościami wiejskimi, wymianie doświadczeń w sferze uprawy ziemi i mechanizacji.

Koło Gospodyń Wiejskich- Przewodnicząca Anna Sobieraj

- zespołowe uczestnictwo w uroczystościach

- organizowanie spotkań

- organizowanie imprez

- współpraca z innymi kołami

- różnorodna aktywność w formie muzyki i tańca

Klub „Zacisze”.- Przewodnicząca Urszula Bładowska

- organizowanie imprez

- organizowanie spotkań

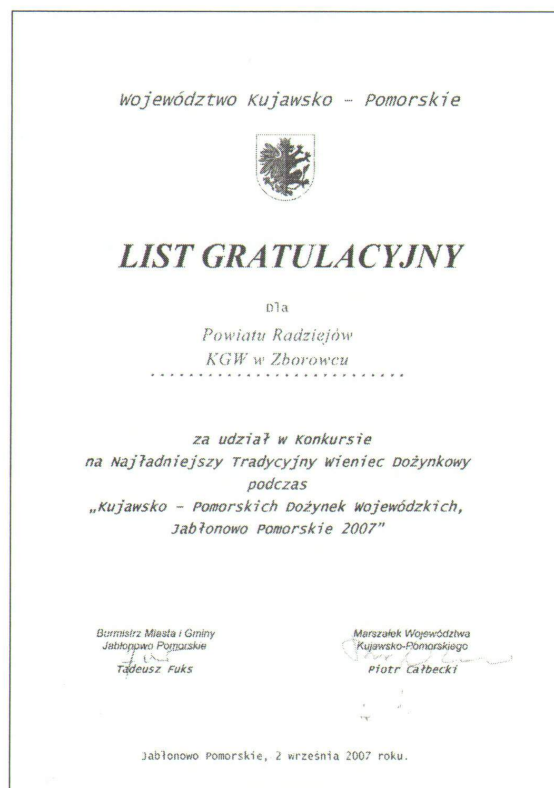
Klub „Dla dobra wsi”- Prowadząca Elżbieta Maniewska

- prowadzenie kólek tanecznych

- prowadzenie kółka recytatorskiego

W roku 2007 powstał Klub „Zacisze”. Należy wspomnieć, że po wielu latach zawieszony działalności KGW reaktywowano w roku 2007, z inicjatywy obecnej Sołtys, oraz utworzono sekcje taneczne, muzyczne i recytatorskie.

Wieś może pochwalić się zorganizowaniem dwóch Pikników Wiejskich. Były to wielkie imprezy, skupiające ponad pół tysiąca osób. Ponadto w 2007 roku KGW przygotowało Wieniec Dożynkowy na Dożynki do Jabłonowa Pomorskiego. Koło Gospodyń Wiejskich otrzymało List Gratulacyjny od Wojewody Kujawsko – Pomorskiego, który traktowany jest jako wyróżnienie dla pracy Pań z KGW.



Dziesięć kółka taneczne brały udział w Obchodach Dni Piotrkowa Kujawskiego.

W Kole Gospodyń Wiejskich działa również zespół muzyczny na dwa akordeony, oraz sekcja wokalna. Prezentowane są stare pieśni kujawskie, przyśpiewki. Urozmaicenie imprez w sąsiednich wsiach, lub w piotrkowskim przedszkolu stało się stałym punktem w rocznych planach działalności KGW.

Wieś Zborowiec może również pochwalić się członkiem Stowarzyszenia Literatów we Włocławku, Panią Elżbietą Robakowską, która wydała już 4 tomiki wierszy. Poetkę zapraszają biblioteki, szkoły, organizatorzy masowych imprez.

Corocznie, podczas Obchodów Dni Piotrkowa organizowana jest „Sołtysiada”. Drużyna ze Zborowca kilkakrotnie zajmowała czołowe miejsca w piłce nożnej drużyn mieszanych. Zborowiec ma wielu aktywnych mieszkańców. Teren wsi Zborowiec zasługuje na zainteresowanie agroturystyką, gdyż powietrze tu jest czyste, a miejsce spokojne. Droga na Gradowo może stanowić swoisty szlak nad Jezioro Głuszyńskie, co uatrakcyjni naszą wieś w stronę turystyki.

Sołectwo Zborowiec jest usytuowane niedaleko Piotrkowa Kujawskiego, najważniejszego ośrodka edukacji w gminie gdzie funkcjonują m. in. Publiczna Szkoła Podstawowa, Publiczne Gimnazjum, Społeczne Liceum Ogólnokształcące oraz Społeczna Szkoła Zawodowa. Dogodne położenie wsi i szeroka oferta

Plan Odnowy Miejscowości Zborowiec

edukacyjna sprawa, że mieszkańcy mają zapewnione na dobrym poziomie podstawowe potrzeby w dziedzinie edukacji.

- infrastruktura techniczna:

W zakresie komunikacji publicznej wieś nie jest obsługiwana przez autobusy PKS. Transport publiczny zapewniają sobie mieszkańcy prywatnymi samochodami. Z przystanku autobusowego w Zborowcu odjeżdżają autobusy szkolne. Miejsce przystanku zabezpieczone jest wiatką.

Przez Zborowiec przebiega droga gminna : Piotrków Zatorze- Gradowo. Z wsią graniczy stacja PKP w Piotrkowie Kujawskim. Można by powiedzieć, że Sołectwo posiada połączenie kolejowe. Ze stacji odjeżdżają pociągi do Inowrocławia i Babiaka.

Piotrków Kujawski posiada sieć wodociągową, która to zaopatruje w wodę mieszkańców, również mieszkańców Sołectwa Zborowiec. Niestety wieś nie posiada sieci kanalizacji sanitarnej. Ścieki z gospodarstw odprowadzane są do szamb, które zazwyczaj usytuowane blisko domostw, nie poprawiają estetyki wsi.

- gospodarka i rolnictwo:

Na terenie przeważają tereny rolnicze. Większość gospodarstw to małe kilku hektarowe gospodarstwa. Pomimo, że Zborowiec to teren rolniczy, mieszkańcy nie utrzymują się tylko z rolnictwa. Źródłem ich utrzymania jest także praca w swerze produkcyjno-usługowej oraz świadczenia socjalne, zasiłki dla bezrobotnych, zasiłki z pomocy społecznej, emerytury i renty.

- kapitał społeczny i ludzki:

Mieszkańcy zorganizowani są w następujących grupach: Rada Sołecka, Grupa Odnowy Miejscowości Zborowiec, Koło Gospodyń Wiejskich, Klub "Zacisze" oraz Klub "Dla dobra wsi". Miejszem spotkań tych grup jest świetlica wiejska.

2. Diagnoza aktualnej sytuacji miejscowości Zborowiec

Co ją wyróżnia?	Położenie z dala od miasta, Figurki Matki Bożej
Jakie pełni funkcje?	Pełnieni funkcję rolno – mieszkaniowo - wypoczynkową
Kim są mieszkańcy?	Rdzenni Kujawiacy, rodziny wielopokoleniowe, nieduży odsetek ludności napływowej
Co daje utrzymanie?	Rolnictwo, praca, zasiłki, emerytury
Jak zorganizowani są mieszkańcy?	Rada Sołecka, Koło Gospodyń Wiejskich, Klub "Zacisze", Klub "Dla dobra wsi"
W jaki sposób rozwiązują problemy?	Zebranie Wiejskie, Reprezentacja w Radzie Miejskiej, rozmowy z Burmistrzem Miasta i Gminy
Jaki wygląd ma nasza wieś?	Zadbane obejścia i zabudowy,
Jakie obyczaje i tradycje są u nas pielęgnowane i rozwijane?	Kultywowanie tradycji kujawsko-ludowych
Jak wyglądają mieszkania i obejścia?	Dobry standard mieszkań prywatnych, obejścia z reguły zadbane
Jaki jest stan otoczenia i środowiska?	Przyjazny, zdrowy mikroklimat, urozmaicony krajobraz, brak segregacji odpadów, brak kanalizacji sanitarnej, brak przydomowych oszyszczalni
Jakie jest rolnictwo?	Zmniejszająca się dochodowość gospodarstw rolnych, szansa w agroturystyce
Jakie są powiązania komunikacyjne?	Brak dogodnej komunikacji z dużymi ośrodkami miejskimi
Co proponujemy dzieciom i młodzieży?	Udział w zajęciach Klubu "Dla dobra wsi", Klubu "Zacisze", Pikniki Wiejskie

III. ANALIZA SWOT MIEJSCOWOŚCI ZBOROWIEC

Kierując się zasadami przyjętymi dla kreowania strategii w otoczeniu biznesowym lub samorządowym postanowiono również w przypadku miejscowości Zborowiec posłużyć się bardzo wygodnym narzędziem planistycznym, jakim jest analiza SWOT. Jest to analiza mająca na celu przeprowadzenie inwentaryzacji zasobów oraz ustalenie słabych i mocnych stron miejscowości oraz najbliższego otoczenia społeczno-gospodarczego, infrastrukturalnego i przyrodniczego, które przekłada się bezpośrednio na szanse i/lub zagrożenia wsi w okresie perspektywnym.

Na podstawie analizy zasobów, opracowano korzystne i niekorzystne cechy wewnętrzne Zborowca, jak i potencjalne szanse i zagrożenia występujące w otoczeniu, które mogą mieć wpływ na przyszłość Zborowca i mieszkańców.

MOCNE STRONY	SŁABE STRONY
<ul style="list-style-type: none">■ Silnie zintegrowana społeczność wsi■ Aktywna młodzież■ Rozwijająca się oferta agroturystyczna■ Gotowość podjęcia pracy przez bezrobotnych■ Wielopokoleniowe korzenie i więzi rodzinne■ Bezpieczeństwo i spokój	<ul style="list-style-type: none">■ Starzejąca się społeczność wsi■ Bezrobocie wśród młodzieży■ Niska infrastruktura drogowa■ Niska dochodowość gospodarstw rolnych■ Powolny rozwój, a wręcz zanikanie przemysłu■ Brak promocji walorów przyrodniczych sołectwa■ Brak środków finansowych mieszkańców na rozwijanie pozarolniczej działalności gospodarczej■ Brak możliwości rozwijania kultury sołectwa
SZANSE	ZAGROŻENIA
<ul style="list-style-type: none">■ Wzrastający popyt na usługi agroturystyczne■ Objęcie rolników Wspólną Polityką Rolną■ Możliwość uzyskania środków pomocowych, w tym pochodzących z Unii Europejskiej na poprawę infrastruktury technicznej i społecznej■ Rozwój małej i średniej przedsiębiorczości	<ul style="list-style-type: none">■ Zwiększenie ruchu kołowego na nieprzystosowanych drogach■ Migracja młodych ludzi ze wsi do miast■ Dalsze ubożenie społeczeństwa■ Zła polityka państwa wobec wsi■ Niestabilny system prawny, szczególnie podatkowy w Polsce■ Niepokojąca demografia

Z analizy SWOT wynika, iż należy umocnić mocne strony miejscowości Zborowiec, a zwłaszcza zainteresowanie mieszkańców przyszłością wsi co jeszcze bardziej wzbudzi ich aktywność i zaangażowanie. Ponadto społeczność sołectwa Zborowiec powinna dążyć do poprawy swoich warunków życiowych, a dzięki swojej pracy i pomocy społeczności w znacznym stopniu uatrakcyjni walory wsi.

IV. OPIS PLANOWANYCH ZADAŃ

1. Wizja rozwoju wsi

Mieszkańcy Zborowca, świadomi korzeni oraz dogodnego położenia sołectwa i jego walorów krajobrazowo - przyrodniczych, planują realizację przedsięwzięć, które zwiększą estetykę i atrakcyjność wsi, dla jej mieszkańców i przyjezdnych. Mają pełną świadomość konieczności zwiększenia aktywności społecznej ludności lokalnej, umiejętności pozyskiwania funduszy i uatrakcyjnienia miejscowości dla młodych ludzi.

Wizja rozwoju miejscowości brzmi:

" Zborowiec, wsią estetyczną, z aktywną i zintegrowaną społecznością oraz rozbudowaną infrastrukturą turystyczno-rekreacyjną "

Jaka ma być nasza wieś za 10 lat?

Co ma ją wyróżniać?	Zwiększony potencjał sportowo – rekreacyjny, wyremontowana świetlica, plac zabaw, budowa infrastruktury służącej środowisku naturalnemu, poprawa bezpieczeństwa drogowego (budowa ścieżek rowerowych, chodniki)
Jakie ma pełnić funkcje?	Pełnienie funkcji rolno – mieszkaniowej w połączeniu z usługową w tym przede wszystkim turystyczną,
Kim mają być mieszkańcy?	Wykształceni, aktywni, zaangażowani, w pełni identyfikujący się z wsią, dbający o wieś
Co ma dać utrzymanie?	Dochody z działalności rolniczej, usługowej i agroturystycznej
W jaki sposób ma być zorganizowana wieś i mieszkańcy?	Aktywne uczestnictwo w życiu sołectwa poprzez pracę w Grupie Odnowy Wsi
W jaki sposób mają być rozwiązywane problemy?	Jak dotychczas, należy utrzymywać metody dotychczasowej współpracy
Jak ma wyglądać nasza wieś?	Estetyczna, poprawiony stan i estetyka infrastruktury drogowej, duża ilość zieleni i kwiatów
Jakie obyczaje i tradycje mają być u nas pielęgnowane i rozwijane?	Kujawskie, ludowe, sportowe
Jak mają wyglądać mieszkania i obejścia?	Zadbane obejścia i ogrodzone posesje, duża ilość zieleni i kwiatów
Jaki ma być stan otoczenia i środowiska?	Zadbane środowisko, odpowiedzialna gospodarka odpadami, zdrowa woda
Jakie ma być rolnictwo?	Dostosowanie do prowadzenia działalności w ramach Wspólnej Polityki Rolnej, zmodernizowane, opłacalne
Jakie mają być powiązania komunikacyjne?	Regularne połączenia komunikacyjne do pobliskiego miasta
Co proponujemy dzieciom i młodzieży?	Przygotowaną bazę do rozwijania zainteresowań sportowo - kulturalnych

2. NASZA MAŁA STRATEGIA – PLAN ODNOWY MIEJSCOWOŚCI ZBOROWIEC

Wizja Rozwoju Miejscowości Zborowiec „Zborowiec, wsią estetyczną, z aktywną i zintegrowaną społecznością oraz rozbudowaną infrastrukturą turystyczno-rekreacyjną”					
Priorytet 1 Poprawa stanu infrastruktury		Priorytet 2 Wieś z jakością		Priorytet 3 Rozwój kultury, sportu i turystyki	
Cel 1	Cel 2	Cel 1	Cel 2	Cel 1	Cel 2
Zaspokojenie potrzeb społecznych i kulturalnych mieszkańców wsi	Poprawa stanu dróg, chodników i bezpieczeństwa drogowego	Budowa infrastruktury służącej środowisku	Nowe oblicze rolnictwa	Upowszechnianie sportu, Kultury, informatyzacji wśród dzieci i młodzieży	Zwiększenie atrakcyjności miejscowości i kultywowanie tradycji
<ul style="list-style-type: none"> - Przebudowa świetlicy wiejskiej w Zborowcu 	<ul style="list-style-type: none"> - przebudowa dróg w sołectwie Zborowiec, - instalacja oświetlenia drogowego w Zborowcu, - budowa ścieżki rowerowej, - budowa placu zabaw 	<ul style="list-style-type: none"> - budowa kanalizacji sanitarnej, - budowa oczyszczalni przydomowych, - segregacja odpadów w gospodarstwach domowych, 	<ul style="list-style-type: none"> - poprawa jakości życia na obszarach wiejskich, - różnicowanie gospodarki wiejskiej, organizowanie kursów i szkoleń 	<ul style="list-style-type: none"> - organizowanie imprez sportowo-rekreacyjnych, - dostęp do internetu (sprzęt komputerowy) 	<ul style="list-style-type: none"> - organizowanie szkoleń, warsztatów, - spotkania kultywujące miejscowe tradycje

3. Działania w ramach PROW

W ramach działania Odnowa i rozwój wsi wspierane będą projekty związane z realizacją działań inwestycyjnych z zakresu modernizacji i wyposażenia obiektów pełniących funkcje kulturalne, rekreacyjne i sportowe, odnowienia obiektów zabytkowych charakterystycznych dla tradycji budownictwa wiejskiego regionu i ich adaptacji na cele publiczne, modernizacji przestrzeni publicznej we wsi (placze, tereny zielone). Wspierane będą także projekty przyczyniające się do rozwoju publicznej infrastruktury związanej z rozwojem funkcji turystycznych wsi oraz działania związane z promocją regionu.

HARMONOGRAM REALIZACJI ZAPLANOWANYCH DZIAŁAŃ NA LATA 2010 - 2017

Priorytet 1. Poprawa stanu infrastruktury

Cel	Działanie	Koszt	Termin realizacji	Źródła finansowania
Zaspokojenie potrzeb społecznych i kulturalnych mieszkańców wsi	Przebudowa świetlicy wiejskiej w Zborowcu	400 000 zł	2010-2012	PROW, środki własne
Poprawa stanu dróg i bezpieczeństwa drogowego	Przebudowa dróg w sołectwie Zborowiec	350 000 zł	2013-2017	RPO, środki własne, budżet gminy,
	Instalacja oświetlenia drogowego w Zborowcu	6 000 zł	2012-2014	środki własne, budżet gminy
	Budowa ścieżki rowerowej	500 000 zł	2014-2015	RPO, środki własne
	Budowa placu zabaw	25 000 zł	2015	PROW, środki własne, budżet gminy

Priorytet 2. Wieś z jakością

Cel	Działanie	Koszt	Termin realizacji	Źródła finansowania
Budowa infrastruktury służącej środowisku	Budowa kanalizacji sanitarnej w sołectwie	400 000 zł	2014 - 2016	PROW, środki własne, budżet gminy
	Segregacja odpadów w gospodarstwach domowych	45 000 zł	2011-2017	Budżet gminy, środki własne
	Budowa oczyszczalni przydomowych	130 000 zł	2011-2017	GFOŚiGW, budżet gminy
Nowe oblicze rolnictwa	Poprawa jakości życia na obszarach wiejskich i różnicowanie gospodarki wiejskiej, organizowanie kursów i szkoleń	20 000 zł	2011 - 2014	PROW, LGD, POKL, środki własne

Priorytet 3. Rozwój kultury, sportu i turystyki

Cel	Działanie	Koszt	Termin realizacji	Źródła finansowania
Upowszechnianie sportu, kultury, informatyzacji wśród dzieci i młodzieży	Organizowanie imprez sportowo-rekreacyjnych,	10 000 zł rocznie	2011-2017	środki własne, budżet gminy, sponsorzy
	Dostęp do Internetu (sprzęt komputerowy)	2 000 zł rocznie	2011-2017	budżet gminy, środki własne sołectwa
Zwiększenie atrakcyjności miejscowości i kultywowanie tradycji	Organizowanie szkoleń, warsztatów	1000 zł rocznie	2010 - 2017	Środki własne sołectwa
	Spotkania kultywujące miejscowe tradycje	500 zł	od 2010 corocznie	Środki własne sołectwa

V. OPIS I CHARAKTERYSTYKA OBSZARÓW O SZCZEGÓLNYM ZNACZENIU DLA ZBOROWCA

Świetlica wiejska znajduje się w miejscu, które może stanowić naturalne centrum miejscowości. Zdecydowana poprawa stanu budynku, zmiana wyglądu zewnętrznego, utwardzenie nawierzchni wokół obiektu oraz oświetlenie świetlicy wiejskiej przyczyni się do poprawy estetyki tego miejsca i da mieszkańcom Zborowca możliwość organizacji spotkań, warsztatów oraz rozwinię się działalność już istniejących Klubów "Zacisze" i "Dla dobra wsi" oraz Koła Gospodyń Wiejskich. Turystom ułatwi pozyskanie potrzebnych informacji oraz poruszanie się po pięknym i ciekawym terenie ze wspaniałymi krajobrazami z charakterystycznymi dwiema figurkami Matki Bożej.

VI. WDROŻENIE I MONITOROWANIE PLANU

Wdrożenie Planu Odnowy Miejscowości rozpocznie się poprzez wprowadzenie go w życie uchwałą Rady Miejskiej Piotrkowa Kujawskiego. Wprowadzenie Planu zaleca się Burmistrzowi Miasta i Gminy Piotrków Kujawski, Radzie Sołeckiej miejscowości Zborowiec oraz sołtysowi wsi. Systematyczne zbieranie informacji, zestawień oraz oceny wskaźników rzeczowych i finansowych pozwoli dbać o prawidłowy przebieg realizacji każdego zadania.

VII. PODSUMOWANIE

Istotą zadań założonych do realizacji jest rozwój i promocja wartości związanych z miejscową specyfiką społeczną i kulturową, pobudzenie aktywności środowisk lokalnych oraz poprawę infrastruktury lokalnej. Realizacja Planu Odnowy Miejscowości Zborowiec ma także służyć większemu zaangażowaniu w sprawy wsi, zagospodarowaniu wolnego czasu dzieci i młodzieży, oraz integracji społeczności lokalnej.

Przewodniczący
Rady Miejskiej
Piotr Siutkowski