



RAPORT
O STANIE MIASTA I GMINY
PIOTRKÓW KUJAWSKI
1998 - 2003



Projekt finansowany przez:

URZĄD MIASTA I GMINY PIOTRKÓW KUJAWSKI

Wykonawca:

VOTER PUBLIC RELATIONS
ul. Garncarska 7, 61-817 Poznań

STRUKTURA RAPORTU

O STANIE MIASTA I GMINY PIOTRKÓW KUJAWSKI

I. INFORMACJE WSTĘPNE

- I.1 Wprowadzenie,
- I.2 Krótka charakterystyka Miasta i Gminy
- I.3 Historia
- I.4 Położenie
- I.5 Zarządzanie Miastem i Gminą

II SPOŁECZEŃSTWO

- II.1 Demografia
- II.2 Walory miejsca zamieszkania
 - II.2.1 Sytuacja mieszkaniowa
 - II.2.2 Stan bezpieczeństwa publicznego
 - II.2.3 Wartości kulturowe
 - II.2.4 Standard życia (samochody, telefony, inne)
- II.3 Infrastruktura techniczna
- II.4 Ochrona zdrowia i opieka społeczna
- II.5 Edukacja
- II.6 Finanse
 - II.6.1 Struktura dochodów budżetowych
 - II.6.2 Struktura wydatków budżetowych
 - II.6.3 Struktura wydatków budżetowych na inwestycje
 - II.6.4 Prognozy finansowe

III GOSPODARKA

- III.1 Charakterystyka lokalnego sektora gospodarczego
- III.2 Rynek pracy
 - III.2.1 Bezrobocie
 - III.2.2 Programy przeciwdziałania bezrobociu
- III.3 Rolnictwo i rozwój obszarów wiejskich
- III.4 Marketing i promocja

IV EKOLOGIA I ROZWÓJ PRZESTRZENNY

- IV.1 Charakterystyka środowiska
- IV.2 Charakterystyka układu funkcjonalno – przestrzennego

V. OGÓLNA CHARAKTERYSTYKA SEKTORÓW WG. METODY SWOT

- V. 1 Zespół programowy ds. strategii rozwoju oświaty i kultury
- V. 2 Zespół programowy ds. strategii rozwoju zdrowia i opieki społecznej
- V. 3 Zespół programowy ds. strategii rozwoju infrastruktury i przedsiębiorczości
- V. 4 Zespół programowy ds. strategii rozwoju rolnictwa i ekologii

I. INFORMACJE WSTĘPNE

I.1 Wprowadzenie

W roku 2004 władze Miasta i Gminy Piotrków Kujawski, świadome wagi planowania strategicznego dla rozwoju społeczności lokalnej, a w szczególności ze względu na planowane lepsze wykorzystanie funduszy strukturalnych Unii Europejskiej dla realizacji różnych inicjatyw lokalnych, podjęły działania zmierzające do rozpoczęcia procesu przygotowania kompleksowej wersji strategii rozwoju na lata 2005 – 2017.

Dotychczasowe działania władz Miasta i Gminy Piotrków Kujawski do roku 2004 opierały się na Strategii Rozwoju Gminy Piotrków Kujawski 1997 – 2010, przygotowanej w okresie rocznym (od października 1996 do listopada 1997) przez Fundację Programów Pomocy dla Rolnictwa [*FAPA- PHARE*] w ramach *projektu nr P.9312-04-04 (Promocja i Rozwój mikroprzedsiębiorczości wiejskiej)* przy udziale Fundacji Spółdzielczości Wiejskiej [*FSW*], Biura Programu dostosowawczego dla sektora rolnego [*ASAP*] oraz Regionalnego Ośrodka Usług Spółdzielczych [*ROUS*].

Opracowany dokument zawiera opisy zasobów gminy, analizę SWOT, wyniki badań społecznych i warsztatów, diagnozy i analizę stanu gminy, precyzuje istniejące w tamtym okresie problemy, definiuje misje, cele i projekty, przewidziane do realizacji w ramach strategii.

Zakres opracowania jest szeroki na co niewątpliwie wpływ miał zasadniczo czas przygotowania wielu danych i analiz, które jednak w późniejszym okresie bez aktualizacji i weryfikacji straciły swoją pierwotną wartość.

Szczegółowość opracowania sprowadzała się jedynie do zdefiniowania w strategii rozwoju gminy Piotrków Kujawski 1997 – 2010 projektów, bez określenia i dokładnego opisu zadań częściowych i harmonogramów ich realizacji dostosowanych do bieżących możliwości finansowych gminy.

Stworzenia w wersji elektronicznej systemu zarządzania Miastem i Gminą Piotrków Kujawski, który integrowałby w jedną całość wszystkie dokumenty planistyczne (strategię rozwoju oraz wieloletnie programy finansowe i inwestycyjne) z planowaniem operacyjnym dotyczącym danego roku budżetowego stało się podstawowym celem działań władz lokalnych.

Brak wieloletnich programów finansowych i inwestycyjnych, które byłyby programami narzędziowymi strategii rozwoju gminy Piotrków Kujawski na lata 1997 – 2010 był zasadniczą przyczyną trudności w realizacji projektów zdefiniowanych w tym opracowaniu.

Nowy zintegrowany, elektroniczny system zarządzania Miastem i Gminą Piotrków Kujawski stworzy możliwość bieżącej weryfikacji i aktualizacji danych, daje możliwość wprowadzania zmian bieżących problemów, projektów, zadań inwestycyjnych i przedsięwzięć lokalnych dostosowanych do zmieniającej się rzeczywistości oraz potrzeb społeczności lokalnej i coraz większych możliwości ich realizacji z udziałem środków Unii Europejskiej.

W wyniku podjętych decyzji, zgodnie z obowiązującymi przepisami o zamówieniach publicznych, wyłoniono wykonawcę – firmę VOTER Public Relations z Poznania,

STRATEGIA ROZWOJU MIASTA I GMINY PIOTRKÓW KUJAWSKI 2005 –2017 VOTER PUBLIC RELATIONS POZNAŃ

z którą nawiązano współpracę na realizację usługi przygotowania kompleksowej, elektronicznej wersji Strategii Rozwoju Miasta i Gminy Piotrków Kujawski na lata 2005 – 2017 wraz z programami dla jej wdrożenia.

Proces planowania strategicznego w Mieście i Gminie Piotrków Kujawski oparto na metodzie ośmiu etapów w ramach czterech faz procesu przygotowania i realizacji strategii.

W fazie przygotowawczej uzgodniono organizację procesu pracy, podjęto stosowne uchwały przez Radę Miasta i Gminy oraz powołano Komitet i zespoły programowe strategii rozwoju.

W fazie diagnostycznej zgromadzono dane statystyczne w oparciu o informacje uzyskane z Urzędu i innych instytucji wewnętrznych i zewnętrznych (według arkuszy modelu analiz strategicznych).

Główną funkcją tego modelu jest możliwość tworzenia oraz ciągłej aktualizacji komputerowej bazy danych do opracowania wykresów oraz tabel ułatwiających analityczną pracę warsztatową wszystkich zaangażowanych w budowę strategii grup roboczych.

W wyniku prac diagnostycznych dokonano analiz danych z okresu od 1998 do 2003 roku w celu przygotowania ogólnej charakterystyki Miasta i Gminy Piotrków Kujawski, w tym oceny stanu poszczególnych sektorów, ich potencjału i zasadniczych obszarów problemowych.

Struktura przygotowanego dokumentu obejmuje następujące części:

Informacje wstępne

W tej części zawarto krótką charakterystykę miasta i gminy, jego historię, określono położenie oraz ocenę systemu zarządzania.

Charakterystyka sektorowa

W tej części wyszczególniono najważniejsze cechy poszczególnych sektorów. Wnioski odnoszą się do miasta i gminy jako całości, jej różnicowań wewnętrznych i zewnętrznych, szczególnie pozycji w powiecie radziejowskim i województwie kujawsko - pomorskim.

Uzyskano w ten sposób jakościowy obraz zawierający:

- Ocenę sytuacji w poszczególnych sektorach
- Określenie rzeczywistych i potencjalnych kierunków zmian
- Identyfikację potencjałów rozwojowych
- Charakterystykę działań, zamierzeń i potrzeb rozwojowych miasta i gminy.

Ocena potencjału wewnętrznego miasta i gminy

W materiale tym dla zdefiniowania zasadniczych obszarów problemowych wykorzystano analizę pozycjonowania i analizę SWOT wewnętrznych uwarunkowań rozwoju: słabych i mocnych stron oraz wyznaczenia kluczowych czynników sukcesu dla tych obszarów w odniesieniu do innych, porównywalnych gmin sąsiednich.

Uwarunkowania zewnętrzne miasta i gminy

W materiale tym zwrócono uwagę na następujące rodzaje uwarunkowań:

- Procesy globalne
- Listę problemów rozwojowych powiatu radziejowskiego oraz województwa Kujawsko – Pomorskiego z punktu widzenia priorytetów polityki regionalnej Unii Europejskiej, zwłaszcza tych, które mieszczą się w priorytetach funduszy pomocowych

Raport o sytuacji w mieście i gminie nie jest dokumentem zamkniętym, lecz otwartym, ponieważ opisywana rzeczywistość zmienia się, tak że dopiero dalsze etapy opracowania strategii wskażą dziedziny i problemy, które należy poznać lepiej i rozwiązać w trakcie realizacji strategii.

I.2 Krótka charakterystyka Miasta i Gminy Piotrków Kujawski

Piotrków Kujawski położony jest na historycznym szlaku piastowskim w południowej części województwa Kujawsko-Pomorskiego na granicy z województwem Wielkopolskim, na skrzyżowaniu dróg wojewódzkich Ciechocinek - Konin i Ujma Duża – Piotrków Kujawski .

Przez gminę przebiega magistrala kolejowa relacji Śląsk-Porty ze stacją, dworcem i bocznicami.

Piotrków Kujawski pod względem hydrograficznym ulokowany jest na obszarze dwóch dorzeczy Odry i Wisły, oś hydrograficzną stanowi Kanał Gopło - Świesz odprowadzający wody ze znacznej części gminy do Jeziora Gopło oraz Jeziora Głuszyńskiego, które wraz z jeziorami Czarny Bród i Słuchaj są najczystszyimi zbiornikami wodnymi na tym terenie.

Miasto i gmina, na pierwszy rzut oka robi wrażenie regionu monotonnego, gdyż wokół widać rozległą, płaską równinę, gdzieś tam tylko urozmaiconą niewielkimi wyniosłościami moren czołowych lub wydym.

Ważnym elementem rzeźby kształtującej krajobraz gminy są zagłębienia i rynny polodowcowe. Największe z nich wypełniły wody jezior i cieków.

Większe z nich to wspomniane wcześniej Jezioro Głuszyńskie i Jezioro Gopło.

Lasów na obszarze gminy jest niewiele, zostały silnie przetrzebione z uwagi na fakt, iż zajmowały urodzajne gleby.

W związku z tym pozostały tylko niewielkie obszary leśne porastające najslabsze siedliska. Do największego obszaru leśnego na tym terenie należą lasy okolic Jeziora Głuszyńskiego.

Obszar gminy znajduje się pod wpływem klimatu umiarkowanego, ze zdecydowanym oddziaływaniem klimatu oceanicznego i zaznaczającymi się wpływami kontynentalnymi. Średnia roczna temperatura powietrza waha się w granicach 7-8° Celsjusza.

Przeważają wiatry zachodnie i północno-zachodnie. Notuje się stosunkowo niewielką ilość opadów, średnio wynosi ona w ciągu roku od 450-550 mm.

STRATEGIA ROZWOJU MIASTA I GMINY PIOTRKÓW KUJAWSKI 2005 –2017 VOTER PUBLIC RELATIONS POZNAŃ

Piotrków Kujawski jest gminą rolniczą co wynika ze struktury gruntów (83 % to użytki rolne, a 4,8% to użytki leśne) o powierzchni 13.862 ha, którą zamieszkuje 10.072 osób według stanu z 2003 roku, w tym 5121 kobiet i 4951 mężczyzn .

Rolnicy Miasta i Gminy Piotrków Kujawski prowadzą działalność na 11 506 ha użytków rolnych, w tym są to: 10 398 ha grunty rolne, 264 ha sady, 296 ha łąki, 548 ha pastwiska. Występują tutaj korzystne warunki dla rolnictwa wysokotowarowego, ekologicznego oraz do uprawy warzyw, jak również dla agroturystyki i działalności pozarolniczej. Gmina posiada naturalne warunki rozwoju turystyki, która stanowi oprócz rolnictwa przyszłość tego obszaru.

Biorąc pod uwagę walory krajobrazowe i wspaniałe położenie Piotrkowa Kujawskiego, nad jeziorami wyznaczone zostały tereny pod budownictwo rekreacyjne cieszące się dużym zainteresowaniem mieszkańców byłych województw: Łódzkiego, Sieradzkiego i Włocławskiego.

Jezioro Gopło to największe jezioro Pojezierza Wielkopolsko-Kujawskiego i dziewiąte pod względem wielkości jezioro w Polsce.

Położone jest w tzw. rynn timeropłańskiej, w dorzeczu Noteci. Przyjmuje się, że średnia powierzchnia lustra wody wynosi 2154 ha, maksymalna głębokość 16,6 m, maksymalna szerokość 2,5 km, długość linii brzegowej 87,5 km.

Aby zapewnić ochronę naturalnych właściwości środowiska przyrodniczego i swoistych cech krajobrazu nadgoplańskiego utworzony został rezerwat przyrody.

Powstał on po wieloletnich staraniach na mocy Zarządzenia Ministra Leśnictwa i Przemysłu Drzewnego nr 263 z dnia 15 września 1967r. pod nazwą Nadgoplański Park Tysiąclecia.

Rezerwat obejmuje obszary gruntów, lasów, bagien i nieużytków oraz Jezioro Gopło położonych na styku województw kujawsko-pomorskiego i wielkopolskiego. Łączna powierzchnia parku wynosi 12683,76 ha.

Obszar objęty ochroną rezerwatową wynosi ogółem 2313,76 ha, a ochroną krajobrazową 10370 ha.

W skład objętego ochroną rezerwatową wchodzi oprócz Jeziora Gopło: bagna i nieużytki o powierzchni 80 ha i lasy o powierzchni 66,13 ha.

Rezerwat utworzono w celu: zachowania miejsc lęgowych ptactwa wodnego i lądowego, ochrony ptaków przelotowych, zabezpieczenia wartości historycznych związanych z początkiem państwa polskiego.

O atrakcyjności Gopła i okolic obok wartości historycznych decyduje bogaty świat przyrody. Dotychczas zinwentaryzowano około 770 gatunków roślin.

Spośród ssaków spotkać można licznie występujące sarny, dziki, pizniki i inne.

Płazy związane są ze środowiskiem wodnym lub łąkami i reprezentowane są przez 11 gatunków.

Jezioro Gopło i wyrobiska potorfowe zamieszkuje 25 gatunków ryb.

Węgorz, sandacz, leszcz, płoć, karaś, tołpyga są najczęściej poławianymi rybami przez rybaków i wędkarzy.

Najbardziej jednak rzucającym się w oczy barwnym i ruchliwym składnikiem środowiska są ptaki.

STRATEGIA ROZWOJU MIASTA I GMINY PIOTRKÓW KUJAWSKI 2005 –2017 VOTER PUBLIC RELATIONS POZNAŃ

Na terenie NPT odnotowano dotychczas ponad 200 gatunków ptaków, natomiast lęgowych gatunków zinwentaryzowano 149.

Już w Kruszwicy można zaobserwować mewę śmieszkę pospolitą itd.

Rozległe trzcinowiska i łąki giszewskie to lęgowiska i żerowiska gęsi gęgawy, herbowego ptaka Nadgoplańskiego Parku Tysiąclecia.

Od 1998 roku nastąpił w mieście i gminie nieznaczny wzrost o 14,3% liczby podmiotów gospodarczych w systemie Regon, których liczba w 2003 roku osiągnęła poziom 400.

Działalność gospodarcza mieszkańców to przede wszystkim handel (210), inne usługi handlowe (95), budownictwo (40), transport (20), przetwórstwo rolne(20), oświata i ochrona zdrowia (10) oraz przemysł i wytwórstwo (5).

Największym zakładem na terenie miasta i gminy jest Proszkownia Mleka „Lacpol”

Sp.z o.o.(producent mleka w proszku oraz masła), a także firma Ekonstal Sp.z o.o. (producent stalowych konstrukcji: zbiorników, oczyszczalni ścieków, części maszyn) oraz firma Intemo S.A., która zajmuje się przetwórstwem tworzyw sztucznych oraz obróbką metali.

Miasto i Gmina Piotrków Kujawski jest całkowicie zelektryfikowana (transformator GPZ 110/15 KV) oraz objęta jest kablową siecią telefoniczną, a na jej terenie operują wszyscy trzej dostawcy usług telefonii komórkowej.

Gmina ma dostatecznie rozwiniętą infrastrukturę sieci wodociągowej (176,6 km.sieci), 3 stacje uzdatniania wody z hydroforniami, które znajdują się w Piotkowie Kujawskim (Q=170 m³/h), Rogalinie (Q=61 m³/h), Byczu (Q=47 m³/h), oczyszczalni ścieków, które znajdują się w Piotrkowie Kujawskim (BOS-5B-2500 m³/d), Jerzycach (SEBIOFIKON-22 m³/d), składowisko odpadów Jerzyce (oddane do użytku w 1993 r.) o pojemności 28.828 m³ oraz sieć dróg lokalnych o łącznej długości 149,1 km, sieć dróg powiatowych o łącznej długości 52,5 km, dróg wojewódzkich 17,6 km, które odgrywają istotną rolę w układzie komunikacyjnym północ-południe.

Na terenie gminy znajdują się 3 szkoły podstawowe (Piotrków Kujawski, Dębołęka, Bycz) gimnazjum (Piotrków Kujawski) i przedszkole. W Piotrkowie Kujawskim działa także Prywatne Liceum Ogólniokształcące dla dorosłych „Przyszłość”.

W mieście i gminie funkcjonuje także Miejsko-Gminny Ośrodek Kultury i Biblioteka, Miejsko Gminny Ośrodek Pomocy Społecznej, Dom Pomocy Społecznej, trzy Niepubliczne Zakłady Opieki Zdrowotnej (Termed, Promed – Piotrków Kujawski oraz Medix – Nowa Wieś) oraz 3 gabinety stomatologiczne. Istnieją tutaj również Warsztaty Terapii Zajęciowej (rehabilitacja i edukacja osób niepełnosprawnych).

Piotrków Kujawski jest w posiadaniu gruntów komunalnych o powierzchni 197,8 ha (stan z 2003 r.) oraz obiektów z działkami do zagospodarowania przez inwestorów.

Na obszarze Miasta i Gminy Piotrków Kujawski stwierdzono i udokumentowano występowanie zasobów surowcowych takich jak: kruszywo naturalne o zasobach bilansowych 1.067.000 ton, węgiel brunatny o potencjalnych zasobach 145.272 tys. Mg oraz złoża torfu o zasobach bilansowych 208.000 m³.

Rozwój Miasta i Gminy Piotrków Kujawski zmierzać będzie do przekształcenia dotychczasowej struktury gospodarki poprzez możliwe najpełniejsze wykorzystanie lokalnych atutów i możliwości rozwojowych.

I.3 Historia miasta i gminy

Piotrków Kujawski zwany dawniej Piotrkowo lub Piotrkow. Nazwa Piotrków Kujawski w brzmieniu „Petrcoy” pojawiła się po raz pierwszy w Kodeksie Dyplomatycznym Polski w 1259 roku.

Prawa miejskie Piotrków uzyskał za panowania Króla Zygmunta III Wazy.

Akt erekcyjny nosi datę 5 kwietnia 1589 roku. Miasteczko skupiało przede wszystkim ludność rolniczą i rzemieślniczą.

W 1800 roku Piotrków liczył około 500 mieszkańców z tendencją dalszego wzrostu.

Zaangażowanie mieszkańców w Powstaniu Styczniowym spowodowało, że w 1867 roku Piotrków utracił prawa miejskie.

Po I wojnie światowej następował dalszy rozwój osady. Powstał szpital, apteka, linia kolejowa normalno – torowa Śląsk - Porty. W 1933 roku Piotrków Kujawski został zelektryfikowany, w tym czasie liczył około 4000 mieszkańców.

II wojna światowa doprowadziła do drastycznego spadku ludności do około 1000 mieszkańców.

Po II wojnie światowej przemiany ustrojowe wyznaczyły rozwój społeczno - gospodarczy. Powstał Państwowy Ośrodek Maszynowy, Ośrodek Zdrowia, Bank Spółdzielczy, Gminna Spółdzielnia „Samopomoc Chłopska”, Proszkownia Mleka, Oddział Kujawskiej Fabryki Manometrów, Ośrodek Wypoczynkowy w Połajewie nad Gopłem, Spółdzielnia Kółek Rolniczych.

Wyznaczone tereny pod budownictwo mieszkaniowe jedno i wielorodzinne spowodowały powstanie Spółdzielni Mieszkaniowych.

Na terenie Miasta i Gminy Piotrków Kujawski do najciekawszych zabytków i dóbr kultury należą:

- murowany kościół p.w. św. Jakuba z I poł.XVI w. w Piotrkowie Kujawskim,
- park podworski z poł. XIX w. w Piotrkowie Kujawskim,
- zespół pałacowo-dworski z poł. XIX w. w Gradowie (dobro kultury),
- zespół parkowo-dworski z II poł. XIX w. w Jerzycach (dobro kultury),
- kościół p.w. św. Trójcy z II poł. XIX w. w Połajewie,
- zespół parkowo-dworski z II poł. XIX w. w Leszczach.

1.4 Położenie

Miasto i Gmina Piotrków Kujawski położony jest w południowej części województwa kujawsko-pomorskiego na granicy z województwem wielkopolskim, na skrzyżowaniu dróg krajowych Ciechocinek Sompolno i Kruszwica – Włocławek, na szlaku turystycznym Licheń – Ciechocinek – Inowrocław oraz przy drodze Konin - Radziejów - Bydgoszcz. Przez Miasto i Gminę Piotrków Kujawski przebiega magistrala kolejowa relacji Śląsk-Porty ze stacją, dworcem i bocznicami.

Miasto i Gmina Piotrków Kujawski sąsiaduje z: gminą miejsko- wiejską Kruszwica (powiat inowrocławski), wiejską Radziejów, Topólka i Bytoń z powiatu radziejowskiego, z gminą wiejską Skulsk oraz Wierzbinek które należą do powiatu konińskiego.

I.5 Zarządzanie Miastem i Gminą Piotrków Kujawski

Powołanie do życia w 1990 roku samorządu terytorialnego, jako pełnoprawnego podmiotu systemu finansowego, spowodowało, pojawienie się, obok budżetu państwa, prawie 2500 lokalnych budżetów publicznych.

Organy Miasta i Gminy Piotrków Kujawski, podobnie jak inne nowopowstałe w Polsce, stanęły przed koniecznością przyswojenia sobie wiedzy z zakresu zarządzania, planowania i wydatkowania środków publicznych.

W gminie coraz częściej narastało przekonanie o potrzebie reform. Proste rezerwy, wynikające z usuwania podstawowych błędów w zarządzaniu, zostały w pełni wykorzystane.

Zasoby finansowe Miasta i Gminy były i są szczupłe oraz bardzo często nie wystarczały na zaspokojenie oczekiwań, a sięganie po środki zewnętrzne wymagało zaprezentowania zamierzeń Miasta i Gminy w dłuższej niż roczna perspektywie i przedstawienia jej sytuacji finansowej w formie czytelnej zarówno dla mieszkańców, jak i sektora finansowego.

Stosowanie do roku 2004 jedynie metod planowania krótkookresowego (finansowo-inwestycyjnego), które wynikały z rocznego charakteru budżetu przez Miasto i Gminę Piotrków Kujawski, było przyczyną wielu problemów, które miały duży wpływ na brak wykonania niektórych planowanych zadań inwestycyjnych.

Podkreślić należy, że już w roku 1997 władze Miasta i Gminy Piotrków Kujawski zdecydowały się rozpoczęcie procesu zmian systemu zarządzania gminą poprzez opracowanie przy udziale funduszu PHARE-FAPA Strategii Miasta i Gminy 1997 - 2010, niestety bez wieloletniego programu finansowego i inwestycyjnego oraz budżetu zadaniowego.

Coraz częściej przekonywano się, że dobre zarządzanie gminą nie może być wynikiem zastosowania pojedynczych rozwiązań.

Konieczne były rozwiązania systemowe, które służą poprawie skuteczności, jakości i wydajności, oraz ustalaniu obiektywnych metod oceny osiągniętych rezultatów, jak również do usprawnienia systemu zarządzania gminą, większej jawności i przejrzystości finansów publicznych.

Miasto i Gmina Piotrków Kujawski zdecydowała się na wdrożenie systemu zarządzania zintegrowanego, ukierunkowując swoją działalność w taki sposób, aby strategiczne cele były jak najlepiej realizowane, przy maksymalnie efektywnym wykorzystaniu posiadanych środków publicznych.

Charakterystyczne cechy systemu zarządzania zintegrowanego Miasta i Gminy Piotrków Kujawski to:

- wieloletniość - długookresowa perspektywa w planach inwestycyjnych i operacyjnych
- kompleksowość - podporządkowanie wszystkich planów realizacyjnych (inwestycyjnych, finansowych, operacyjnych) strategii rozwoju Miasta i Gminy
- efektywność - wdrażanie procedur efektywnego zarządzania, poprzez ciągłe badanie wskaźnika wielkości wydatków do uzyskanych efektów
- uczestnictwo - cele i oceny są przedmiotem szerokich konsultacji społecznych.

System zintegrowanego zarządzania pozwoli Miastu i Gminie Piotrków Kujawski w pełni wykorzystać możliwości, będące w jej dyspozycji oraz może zapewnić:

- ciągłą optymalizację struktury organizacyjnej Urzędu Miasta i Gminy i stosowanych procedur, które związane będą z osiągnięciem zamierzonych celów,
- skuteczniejsze spełnienie oczekiwań mieszkańców,
- eliminację wydatków na działania niepotrzebne,
- rozwiązanie w pierwszej kolejności problemów dla mieszkańców najważniejszych
- wybór najefektowniejszych sposobów działania
- efektywniejsze wykorzystanie funduszy strukturalnych Unii Europejskiej

Cały proces zapewni płynny i konsekwentny postęp w zakresie poprawy sprawności zarządzania miastem i gminą, na który obecnie zasadniczy wpływ mają:

- Władze Miasta i Gminy Piotrków Kujawski, którą reprezentują:

Burmistrz Miasta i Gminy: Mirosław Skonieczny

Skarbnik: Jolanta Zalesińska

Sekretarz: Jerzy Waszak

Przewodniczący Rady Miejskiej: Piotr Siutkowski

Z-cy Przewodniczącego Rady Miejskiej: Teresa Kowalska oraz Zbigniew Karpiński oraz

- Radni Miasta i Gminy Piotrków Kujawski:

Bogdan Pruss – Przewodniczący Komisji Oświaty, Kultury i Sportu

Teresa Betlińska

Zbigniew Karpiński

Marian Stramowski – Przewodniczący Komisji Rolnictwa i Ochrony Środowiska

Tomasz Paradziński

Anna Czyszczak

Remigiusz Góralczyk – Przewodniczący Komisji Rewizyjnej

Andrzej Schmidt

Agnieszka Zientara

Grzegorz Woźniak – Przewodniczący Komisji Zdrowia i Porządku Publicznego

Teresa Kowalska

Monika Wisłocka-Przybyła

Stanisław Pomianowski – Przewodniczący Komisji Rozwoju Gospodarczego i Finansów

Ireneusz Gmurczyk

Tomasz Paradziński

Teresa Betlińska – Przewodnicząca Komisji Statutowej

Bogdan Pruss

Zbigniew Karpiński

II. SPOŁECZEŃSTWO

II.1 Demografia

Gmina Piotrków Kujawski jest jedną z 52 gmin województwa kujawsko – pomorskiego; w tym jedną z 7 gmin powiatu radziejowskiego.

Gminę zamieszkuje 10.072 mieszkańców, w tym 5121 kobiet i 4951 mężczyzn według stanu na koniec 2003 roku, a gęstość zaludnienia wynosi 73 osoby na 1 km.² (powiat radziejowski – 73).

STRATEGIA ROZWOJU MIASTA I GMINY PIOTRKÓW KUJAWSKI 2005 –2017
VOTER PUBLIC RELATIONS POZNAŃ

Tab 1 Ludność

KATEGORIE	2002			2003		
	OGÓLEM liczba	Kobiety liczba	Mężczyźni liczba	OGÓLEM liczba	Kobiety liczba	Mężczyźni liczba
1. MIESZKAŃCY-	10 194	5 182	5 012	10 072	5 121	4 951
2. DZIECI 0 - 2 LAT	241	122	119	192	97	95
3. DZIECI 3 - 6 LAT	573	283	290	543	252	291
4. DZIECI 7 - 15 LAT	717	368	349	808	401	407
5. LUDNOŚĆ 16 – 18	557	289	268	550	282	268
6. MĘŻCZYŻNI 19 - 65	3644		3644	3576		3576
7. KOBIETY 19 - 65	3718	3718		3630	3630	
8. MĘŻCZYŻNI > 65	342		342	314		314
9. KOBIETY > 65	402	402		459	459	

Tab.2 Ludność ogółem

Liczba mieszkańców w latach	1998	1999	2000	2001	2002	2003
ogółem	10. 475	10.423	10.343	10.266	10.194	10.072

W ostatnich latach zanotowano spadek liczby mieszkańców Miasta i Gminy Piotrków Kujawski, która od 1998 do 2003 roku zmalała o 3,8% (o 403 osoby), od roku 2000 do roku 2003, spadła o 2,6% (o 271 osób), a od roku 2002 do roku 2003, spadła o 1,2% (o 122 osoby).

Z analiz wynika, że systematycznie od 1998 roku zmniejsza się przyrost naturalny ludności oraz rośnie ujemne saldo migracji.

W roku 2003 w wieku przedprodukcyjnym było w Mieście i Gminie Piotrków Kujawski 20,8% mieszkańców, w wieku produkcyjnym –71,5%, a w wieku poprodukcyjnym – 7,7%.

Większy udział ludności w wieku produkcyjnym w Mieście i Gminie Piotrków Kujawski w porównaniu do powiatu radziejowskiego i województwa kujawsko - pomorskiego, upoważnia do sformułowania kilku zasadniczych wniosków dla rozwoju miasta i gminy:

- sytuacja ta świadczy o lepszej strukturze demograficznej w mieście i gminie – większa grupa ludzi pracuje na utrzymanie stosunkowo mniejszej,
- w perspektywie taka struktura prowadzić będzie do szybszego niż przeciętnie starzenia się społeczeństwa – większa grupa osób w wieku produkcyjnym zasili grupę osób w wieku poprodukcyjnym,
- z drugiej strony stosunkowo mniejsza grupa ludzi w wieku przedprodukcyjnym nie będzie zasilać w takim stopniu jak w powiecie radziejowskim i w województwie kujawsko - pomorskim, osób z grupy produkcyjnej.

W perspektywie szybsze niż przeciętne starzenie się społeczeństwa Miasta i Gminy Piotrków Kujawski może mieć z kolei wpływ na kondycję finansową mieszkańców i ich możliwości rozwoju.

W związku z powyższym należy skoncentrować się na działaniach, które zwiększą atrakcyjność miasta i gminy dla potencjalnych mieszkańców oraz dla tych, którzy z różnych względów chcą zmienić swoje miejsce zamieszkania na inne i opuścić Miasto i Gminę Piotrków Kujawski.

II.2 Walory miejsca zamieszkania

II.2.1 Sytuacja mieszkaniowa

Strukturę sytuacji mieszkaniowej i w gospodarce komunalnej Miasta i Gminy Piotrków Kujawski przedstawiają poniższe tabele:

Tab.3 Majątek komunalny

<i>Majątek komunalny</i>	<i>1998</i>	<i>1999</i>	<i>2000</i>	<i>2001</i>	<i>2002</i>	<i>2003</i>
Mieszkania komunalne liczba szt.	41	34	25	20	23	20
Mieszkania komunalne powierzchnia m2	1 793	1 488	1 086	888	787	834
Lokale użytkowe liczba szt.	1	1	1	1	1	1
Lokale użytkowe powierzchnia m2	5,5	5,5	5,5	5,5	5,5	5,5
Grunty komunalne powierzchnia ha	50,2	43,3	42,8	70,0	118,9	197,8
Sprzedaż mieszkań komunalnych szt.	7	9	5	2	3	
Sprzedaż gruntów komunalnych ha	6,90	0,60	1,90	4,80	0,30	
Środki uzyskane ze sprzedaży gruntów komunalnych tys. zł.	283,7	17,6	18,8	25,9	18,2	6,0
Środki uzyskane ze sprzedaży mieszkań komunalnych tys. zł.	24,6	19,2	27,0	19,2	7,6	
Środki uzyskane z wynajmu lokali użytkowych tys. zł.	0,4	0,4	0,4	1,7	1,8	1,8
Środki uzyskane ze sprzedaży lokali użytkowych zł.						

Tab.4 Zbywanie nieruchomości

<i>Zbywanie nieruchomości stanowiących własność gminy</i>	<i>1999</i>		<i>2000</i>		<i>2000</i>		<i>2001</i>	
<i>Rodzaj nieruchomości</i>	<i>szt.</i>	<i>m2</i>	<i>szt.</i>	<i>m2</i>	<i>szt.</i>	<i>m2</i>	<i>Szt.</i>	<i>m2</i>
Przeznaczone pod zabudowę mieszkalną								
Zabudowane domami mieszkalnymi	3	6 522	3	3 289	1	1 118	2	1 500
Przeznaczone pod zabudowę przemysłową								
Zabudowane obiektami przemysłowymi								
Przeznaczone pod handel i usługi								
Zabudowane obiektami handlowymi i usługowymi								
Niezabudowane, o innym przeznaczeniu	8	2 145	6	2 062	5	27 104	3	1 312
Zabudowane, o innym przeznaczeniu	1	132			3	18392		
Razem:								

Z powyższych danych wynika, że w zasobach Miasta i Gminy Piotrków Kujawski znajduje się obecnie 20 mieszkań o ogólnej powierzchni 834 mkw.

Mieszkania komunalne są systematycznie modernizowane i sprzedawane, a ich ilość od 1998 do 2003 roku zmniejszyła się o 51,2%.

Dużym problemem dla Miasta i Gminy Piotrków Kujawski jest zły stan techniczny budynków komunalnych, który jest wynikiem wieloletnich zaniedbań remontowych.

Zgodnie z polityką mieszkaniową państwa, w roku 2005, wskaźnik pokrycia kosztów eksploatacji budynków komunalnych, przez wpływy z czynszów wzrośnie do 100%, co spowoduje uwolnienie czynszów na rynku nieruchomości i urealnienie kosztów.

Prowadzona w mieście i gminie polityka mieszkaniowa ma na celu sprzedaż dotychczasowym użytkownikom całego zasobu mieszkań komunalnych.

Jest to jednak uzależnione od poprawy sytuacji ekonomicznej miasta i gminy, a szczególnie jej mieszkańców.

II.2.2 Stan bezpieczeństwa publicznego

Stan bezpieczeństwa publicznego w Mieście i Gminie Piotrków Kujawski przedstawia poniżej Tabela 5, zawierające dane z Komendy Powiatowej Policji w Radziejowie.

Tab.5 Przystępczość

Przystępczość						
	1998	1999	2000	2001	2002	2003
Kradzieże			31	20	29	35
Kradzieże z włamaniem			45	38	37	63
Przystępstwa przeciwko życiu			4	8	1	
Znęcanie się nad rodziną			3	1	2	
Kradzieże na tys. mieszkańców			3	2	3	3
Kradzieże z włamaniem na tys. mieszkańców			4	4	4	6
Ogółem			83	67	69	98

W 2003 roku na terenie Miasta i Gminy Piotrków Kujawski dokonano 98 kradzieży, co oznacza wzrost bezwzględnej ich ilości o 48,4% w stosunku do roku 2002.

W gminie Piotrków Kujawski od 2002 roku wzrósł wskaźnik ilości kradzieży na tys. mieszkańców, który w 2003 wynosił 3/ 1 tys. mieszkańców, a kradzieży z włamaniem 6/1 tys. mieszkańców.

Brak dostatecznej ilości danych uniemożliwia dokonanie obiektywnej oceny stanu bezpieczeństwa w zakresie porządku publicznego na terenie Miasta i Gminy Piotrków Kujawski.

W zakresie bezpieczeństwa pożarowego w Mieście i Gminie Piotrków Kujawski działa 8 Ochotniczych Straży Pożarnych.

Na wyposażeniu jednostek poza podstawowym sprzętem ppoż. są motopompy, samochody strażackie – lekkie, samochody średnio – ciężkie z beczkowozami.

W Mieście i Gminie Piotrków Kujawski średnio w roku odnotowuje się kilka pożarów. Zagrożenie pożarowe w mieście i gminie stwarza także magistrala kolejowa (północ – południe), którą przewożone są materiały niebezpieczne oraz liczne punkty sprzedaży gazu propan – butan.

Brak danych w zakresie bezpieczeństwa weterynaryjnego, sanitarno-epidemiologicznego oraz nadzoru budowlanego uniemożliwia dokonanie szerszej oceny stanu bezpieczeństwa publicznego w Mieście i Gminie Piotrków Kujawski.

W każdej z tych dziedzin występują obszary szczególnych zagrożeń, które nie zostały w tym etapie precyzyjnie określone. Wymagają one jednak specjalnego nadzoru i odpowiednich działań zapobiegawczych na terenie Miasta i Gminy Piotrków Kujawski.

Przystąpienie Polski do Unii Europejskiej, a szczególnie wdrażanie zintegrowanego systemu zarządzania i kontroli (IACS) w rolnictwie i tworzenie zinformatyizowanej bazy danych w polskich gminach znacznie poprawi sytuację w tym zakresie.

II. 2.3 Wartości kulturowe

Ponad 750 letnia bogata historia gminy Piotrków Kujawski związana jest z położeniem na prastarych ziemiach kujawskich .

Na terenie gminy przedmiotami atrakcyjności kulturowej są między innymi różne obiekty kultury materialnej, które związane są z trzema strefami historycznego osadnictwa na tym terenie:

- wczesno średniowieczne w Świątnikach, Kaczewie, Byczu, Wymysłowie i Stawiskach
- średniowiecznej w Piotrkowie Kujawskim, Szewcach, Wójcinie, Jerzycach i Łabędzinie
- nowożytnej w Połajewie i Przedłużu

Piotrków Kujawski:

- mурowany kościół p.w. św. Jakuba z I poł.XVI w.,
- park podworski z poł. XIX w. z cennym starodrzewiem,
- cmentarz z I poł. XIX w.,
- młyny mурowane z XIX/XX w.

Gradowo:

- zespół pałacowo-dworski z II poł. XIX w. z zachowanym parkiem krajobrazowym.

Jerzyce:

- zespół parkowo-dworski z II poł. XIX w.,
- aleja lipowa oraz kasztanowo – jaworowa z poł. XIX w.,
- zabudowana żandarmerii niemieckiej z XIX/XX w.

Połajewo:

- kościół p.w. św. Trójcy z II poł. XIX w. ze starodrzewiem,
- cmentarz z końca XIX w.

Przewóz:

- kaplica z końca XIX w.,
- cmentarz ewangelicko – augsburski z końca XIX w.

Anusin:

- starodrzew z dawnego parku podworskiego z poł. XIX w.,
- szpaler klonowy z końca XIX w.

Bycz i Lubsin:

- pozostałości cmentarzy ewangelicko – augsburskich z II poł.XIX w.

Łabędzin:

- kapliczka przydrożna z figurką Chrystusa z okresu międzywojennego.

Równie interesujące jak obiekty kultury materialnej są także miejscowe obyczaje kultywowane przez mieszkańców w różnych organizacjach, które świadczą o utrzymywaniu tożsamości gminy, jej historycznych korzeniach.

W Piotrkowie Kujawskim działa Towarzystwo Miłośników Piotrkowa Kujawskiego liczące 46 członków oraz sieć aktywnych społecznie i kulturalnie Ochotniczych Straży Pożarnych z orkiestrą strażacką liczącą 50 osób.

Kulturotwórczą rolę pełnią w gminie szkoły, w których działa wiele kół zainteresowań oraz klubów sportowych.

Szczególną rolę w rozwoju kultury odgrywa również w tym zakresie Miejsko - Gminny Ośrodek Kultury z Biblioteką przy których działają zespoły ludowe, które często nagradzane są w licznych przeglądach zespołów wokalnie – instrumentalnych i folklorystycznych w powiecie radziejowskim i województwie kujawsko – pomorskim.

II. 2.4 Standart życia (infrastruktura telefony, inne)

Standard życia w Mieście i Gminie Piotrków Kujawski zależy głównie od stanu infrastruktury, zasobów ludzkich, stanu gospodarki lokalnej, środowiska, dostępności do oświaty i kultury, służby zdrowia i opieki społecznej.

Dziedziny te charakteryzują się podobnie jak w innych gminach zróżnicowanym standardem i wymagają różnych wspomagających przedsięwzięć (finansowanych ze źródeł wewnętrznych i zewnętrznych) w celu rozwiązania bieżących problemów.

Inwestycje infrastrukturalne w Mieście i Gminie Piotrków Kujawski prowadzone były z myślą o poprawie jakości życia mieszkańców i w celu zaspokojenia ich potrzeb (oczyszczalnie ścieków, sieć wodociągowa i kanalizacyjna, całkowita elektryfikacja i telefonizacja, nieograniczony dostęp do sieci telefonii komórkowej, sieć dróg, budowy i remonty szkół, placówek służby zdrowia, opieki społecznej, biblioteki itd..

II.3 Infrastruktura techniczna

Stan infrastruktury technicznej na terenie Miasta i Gminy Piotrków Kujawski jest zróżnicowany.

Konieczna jest budowa sieci gazowej, rozbudowa sieci kanalizacji sanitarnej, modernizacja oświetlenia i sieci energetycznej, modernizacja sieci ciepłowniczej (kotłowni), modernizacja i budowa dróg.

II.3.1 Drogownictwo i komunikacja

W Mieście i Gminie Piotrków Kujawski sieć drogową stanowią drogi wojewódzkie, powiatowe i gminne.

Położenie komunikacyjne na styku trzech województw i makroregionów jest jednym z najważniejszych atutów Miasta i Gminy Piotrków Kujawski.

Całkowita długość sieci dróg wojewódzkich wynosi 17,6 km., powiatowych 52,8 km., gminnych 143,1 km, natomiast powierzchnię 7 km zajmują drogi znajdujące wewnątrz miasta Piotrków Kujawski.

Główną sieć połączeń drogowych stanowią drogi krajowe i wojewódzkie (własność Skarbu Państwa), z których droga wojewódzka nr 266 (Konin – Piotrków Kujawski – Ciechocinek) oraz: nr 267 (Ujma Duża –Piotrków Kujawski) bezpośrednio łączą się z drogą krajową nr 2 Świecko – Poznań – Warszawa oraz z drogą krajową nr 1 Gdynia –Toruń – Łódź.

W niewielkiej odległości od granic Miasta i Gminy Piotrków Kujawski, przechodzi odcinek drogi krajowej nr 25 (Ostrów Wlkp. – Kalisz – Konin – Bydgoszcz), która ma duże znaczenie w rozwoju regionalnym i lokalnym.

Drogi te są w całości dostosowane do przenoszenia obciążeń 100KN/os (standard obowiązujący w krajach UE 115 KN/os), stanowiąc jednocześnie doskonałe połączenie z dużymi aglomeracjami miejskimi (Konin, Poznań, Bydgoszcz, Toruń, Łódź). Autostrada A-2 (droga nr 2) stanowi przebieg drogi międzynarodowej o numerze E-30, tworząc międzynarodowy drogowy korytarz transportowy nr II (Berlin – Warszawa – Mińsk – Moskwa – kierunek wschód – zachód). Natomiast droga E-75 (droga nr 1) stanowi międzynarodowy drogowy korytarz transportowy nr I (Gdańsk – Łódź – Brno –Wiedeń).

STRATEGIA ROZWOJU MIASTA I GMINY PIOTRKÓW KUJAWSKI 2005 –2017
VOTER PUBLIC RELATIONS POZNAŃ

Sieć drogowa w Mieście i Gminie Piotrków Kujawski w większości została wybudowana lub zmodernizowana w latach siedemdziesiątych, drogi te nie są aktualnie dostosowane do przenoszenia obciążeń i wielkości ruchu drogowego z którym mamy obecnie do czynienia. Stan tych dróg jest zły, co przy wzrastającym natężeniu ruchu pogłębia proces ich degradacji. Drogi gminne w Mieście i Gminie Piotrków Kujawski o łącznej długości 143,1 km są rozłożone równomiernie i zapewniają dobrą łączność mieszkańców z Urzędem Miasta i Gminy, a także z systemem dróg powiatowych, wojewódzkich i krajowych.

Podobnie jak drogi powiatu radziejowskiego, drogi w Mieście i Gminie Piotrków Kujawski są niedoinwestowane ze względu na niedosyt środków finansowych, a znaczna ich ilość posiada obecnie jedynie nawierzchnię gruntową według poniższego wykazu:

Tab 6 Drogi

Wojewódzkie			
Ciechocinek - Konin	13889	266	asfaltowa
Ujma Duża - Piotrków Kuj.	3716	267	asfaltowa
Razem	17605 mb		

Powiatowe			
Brześć - Piotrków Kuj.	5800	46770	asfaltowa
Wójcin – Bycz	10200	46775	asfaltowa
Galczyce - Orle	6000	46777	asfaltowa
Piotrków Kuj. - Nowa Wieś	9300	46774	asfaltowa
Piotrków Kuj. - Przewóz	11900	46773	asfaltowa
Skulsk - Tomisławice	5800	46776	asfaltowa
Kaczewo - Bytoń	1700	46765	asfaltowa
Wąsewo -Świątniki	2100	46762	asfaltowa
Razem	52800 mb		

Gminne			
Kolonia Czołowo - Wąsewo	2190	180703C	gruntowa
Świątniki - Świątniki Małe	1890	180705C	bitum/tłucz/grunt.
Anusin -PGR Wąsewo	3170	180723C	gruntowa
Karsk – Rzeczyca	1130	180724C	gruntowa
Świątniki Małe – Kaczewo	1140	180701C	gruntowa
Wąsewo – Rogalin	4690	180722C	tłuczniowo/gruntowa
Lubsin – Stawiska	11100	180728C	bitumiczna/gruntowa
Rogalin - Piotrków Kuj.	1120	180725C	gruntowa
Nowa Wieś –Kaspral	8770	180704C	tłuczniowo/gruntowa
Kaspral –Złotowo	1020	180711C	gruntowa
Jerzyce –Połajewek	5990	180707C	gruntowa
Połajewo –Złotowo	3040	180712C	bitum/tłucz/grunt.
Rudzk Mały –Kaspral	3040	180737C	gruntowa
Piotrków Kuj. – Wójcin	6080	180716C	gruntowa
Rudzk Mały –Byszewo	3320	180710C	gruntowa
Szewce – Wójcin	760	180735C	gruntowa
Szewce – Dębołęka	4100	180713C	gruntowa
Lubsin –Gradówek	2000	180727C	bitum/tłucz/grunt.
Zborowiec – Gradowo	3620	180717C	tłuczniowo/gruntowa
Gradowo – Lubsin	1760	180726C	tłuczniowa
Lubsin – Teodorowo	6260	180718C	bitum/tłucz/grunt.
Lubsin – Trojaczek	1770	180729C	gruntowa
Lubsin – Słuchaj	2610	180730C	gruntowa

STRATEGIA ROZWOJU MIASTA I GMINY PIOTRKÓW KUJAWSKI 2005 –2017
VOTER PUBLIC RELATIONS POZNAŃ

Hamerówka - Wójcin	830	180714C	gruntowa
Malina –Gradowo	1330	180734C	gruntowa
Malina -Teodorowo	2780	180720C	łuczniowo/gruntowa
Słuchaj - Wymysłowo	1080	180731C	gruntowa
Teodorowo - Bycz	2470	180733C	gruntowa
Bycz - Wincentowo	2750	180732C	gruntowa
Połajewo-Połajewo(Kapielisko)	600	180719C	bitumiczna
Dębołęka -Połajewo	3540	180708C	bitumiczna
Przewóz - Łączki	2780	180706C	gruntowa
Dębołęka - Witkowice	3000	180709C	gruntowa
Przewóz - Broniszewo	960	180702C	bitumiczna
Przewóz - Talarkowo	2050	180715C	łuczniowa
Nowa Wieś - Witkowice	3480	180736C	gruntowa
Rzeczyca -Kobylnica	1610	180702C	gruntowa
Piotrków Kuj. - Zborowiec	2500		bitumiczna
Rzeczyca - Jerzyce	1300		bitumiczna
Piotrków Kuj. - Tomisławice	5600		bitumiczna
Wąsewo - Piotrków Kujawski	2920		bitum/łucz/grunt.
Przedłuż - Połajewo	3280		gruntowa
Władysławowo - Zborowiec	3760		gruntowa
Leszcze - Władysławowo	3070		gruntowa
Wójcin- Gradowo	2190		gruntowa
Nowa Wieś - Słomkowo	1290		łuczniowa
Wymysłowo -Stawiska	2030		gruntowa
Wymysłowo - Bycz	2500		gruntowa
Połajewo - Przewóz	2810		gruntowa
Razem	143080m b		

Zahamowanie degradacji dróg w Mieście i Gminie Piotrków Kujawski jest zadaniem trudnym pomimo, że samorząd miasta i gminy otrzymuje łącznie 18% od planowanych wpływów z akcyzy.

W okresie od 1998 do 2003 roku w Mieście i Gminie Piotrków Kujawski w szybkim tempie zmienia się liczba samochodów i ciągników, a wraz z nią natężenie ruchu.

W Piotrkowie Kujawskim w roku 2003 zarejestrowanych było 2082 samochodów(28 nowych, 2054starych), 814 ciągników(5 nowych, 809 starych), samochodów ciężarowych 265 (15 nowych, 250 starych) oraz 990 przyczep.

W okresie od 1998 do 2003 roku wskaźnik ilości samochodów na tysiąc mieszkańców w mieście i gminie spadł z poziomu 10,14 (1998) do 4,41 (2003), co prezentuje tab 7.

	1998	1999	2000	2001	2002	2003
Zarejestrowane samochody osobowe	878	1045	1141	1382	1723	2082
Nowe (liczba)	53	35	5	16	17	28
Używane(liczba)	825	1010	1136	1366	1706	2054
Wyrejestrowane samochody	195	114	49	96	85	54
Zarejestrowane ciągniki	633	653	660	704	761	814
Nowe (liczba)	3	3		1	2	5
Używane (liczba)	630	650	660	703	759	809
Wyrejestrowane ciągniki	4	7	1	2	7	3
Zarejestrowane przyczepy	811	927	853	918	936	990
Zarejestrowane samochody ciężarowe	97	111	127	148	188	265
Nowe (liczba)	1	5		6	5	15
Używane(liczba)	96	106	127	142	183	250

STRATEGIA ROZWOJU MIASTA I GMINY PIOTRKÓW KUJAWSKI 2005 –2017
VOTER PUBLIC RELATIONS POZNAŃ

Wyrejestrowane samochody ciężarowe	18	14	6	19	21	12
Liczba ogółem		1028	1213	1415	1805	2281
<i>Mieszkańcy w tysiącach</i>		10 423	10 343	10 266	10 194	10 072
Liczba samochodów na tys. mieszkańców		10,14	8,53	7,26	5,65	4,43

Prognozy zakładają, że około 2015 roku osiągniemy w Polsce poziom motoryzacji około 400 – 500 pojazdów osobowych na 1000 mieszkańców.

Dane statystyczne jednoznacznie wykazują, że zdecydowanie większość przewozów towarowych przejął transport samochodowy, w wyniku czego średnio dwukrotnie wzrosło natężenie ruchu na drogach publicznych w powiecie radziejowskim, w tym również w Mieście i Gminie Piotrków Kujawski.

Rozwój motoryzacji powoduje zwiększenie zatłoczenia na drogach, szybkie zużywanie się nawierzchni dróg, wzrost wypadkowości i szereg innych niekorzystnych zjawisk.

Konieczne jest wstrzymanie niekorzystnego procesu pogarszania się jakości dróg, przystąpienie do ich modernizacji i podnoszenia parametrów technicznych poprzez zwiększenie nakładów na ten cel, szczególnie teraz, gdy można na ten cel uzyskać środki bezzwrotne z funduszy Unii Europejskiej

W związku z tym, rozwój w Mieście i Gminie Piotrków Kujawski drogownictwa, dostępność do wszystkich miejscowości oraz do sieci komunikacyjnej jest warunkiem podwyższania standardu życia i czynnikiem lokalnego wzrostu gospodarczego.

II.3.2 Zaopatrzenie w wodę i sieć kanalizacyjna

Miasto i Gmina Piotrków Kujawski ma dostatecznie rozwiniętą infrastrukturę sieci wodociągowej (176,6 km.sieci), 3 stacje uzdatniania wody z hydroformiami, które znajdują się w Piotrkowie Kujawskim (Q=170 m³/h), Rogalinie (Q=61 m³/h), Byczu (Q=47 m³/h), oczyszczalnie ścieków, które znajdują się w Piotrkowie Kujawskim (BOS-5B-2500 m³/d), Jerzycach (SEBIOFIKON-22 m³/d),

Liczba gospodarstw domowych podłączonych do sieci wodociągowej w gminie wynosi 2426. Niepokojąco duże w gminie są straty wody w sieci wodociągowej, które w roku 2003 wynosiły 34,6% (148.330 m³/rok) przy produkcji wody ogółem 428.700 m³/rok.

Na terenie miasta i gminy znajdują się następujące ujęcia wody:

- wodociąg grupowy Piotrków Kujawski – Zborowiec ze stacją uzdatniania w Piotrkowie Kujawskim,
- wodociąg grupowy Rogalin ze stacją uzdatniania w Rogalinie,
- wodociąg lokalny stacją uzdatniania przy szkole w Byczu.

Dane dotyczące sieci wodociągowej gminy Piotrków Kujawski przedstawia tabela 8.

<i>Wodociąg</i>	<i>1997</i>	<i>1998</i>	<i>1999</i>	<i>2000</i>	<i>2001</i>	<i>2002</i>
Liczba gospodarstw domowych podłączonych do sieci wodociągowej	2 162	2 205	2 278	2 287	2 377	2 426
Procent gospodarstw domowych podłączonych do sieci wodociągowej	82,1	82,3	85,6	86,0	87,0	88,0
Ujęcia produkcja dobową m ³	1 058	1 110	1 067	1 184	1 045	1 175
Produkcja dobową max m ³	4 720	4 720	4 720	4 720	4 720	4 720
Liczba zbiorników wyrównawczych	2	2	2	2	2	2
Pojemność zbiorników wyrównawczych tys. m ³	600	600	600	600	600	600
Długość sieci wodociągowej w km.	146,2	148,8	159,2	165,4	169,8	176,6
Długość sieci przesyłowej w km.	146,2	148,8	159,2	165,4	169,8	176,6
Ocena jakości wody	dobra	dobra	dobra	dobra	dobra	dobra
Koszt pozyskania , oczyszczenia i dostarczenia 1m ³ wody	0,91	1,00	1,03	1,09	1,27	1,30
Oplaty z tytułu pozyskania oczyszczenia i dostarczenia 1m ³ wody	0,78	1,00	1,30	1,43	1,50	1,65
Koszty ogółem związane z produkcją i dostarczaniem wody	251 173	312 534	331 986	392 276	368 644	428 069
Wpływy z tytułu dostarczania wody odbiorcom	188 059	261 033	335 170	409 684	367 633	462 619
Straty w sieci wodociągowej %	37,2	35,4	31,0	32,4	31,0	34,6
Produkcja wody w m ³ ogółem :	386 200	405 100	389 600	432 200	381 400	428 700
Hydroformia a Piotrków Kujawski	378 200	396 800	381 200	424 000	373 300	420 000
Hydroformia b Rogalin	8 000	8 300	8 400	8 200	8 100	8 700
Sprzedaż w m ³ ogółem:	242 800	261 800	269 500	292 500	263 200	280 400
Hydroformia a Piotrków Kujawski	236 300	255 100	262 700	285 800	256 700	273 800
Hydroformia b Rogalin	6 500	6 700	6 800	6 700	6 500	6 600
Zaległości z tytułu opłat za wodę	4,564	12,088	17,693	30,774	40,935	59,294

Na terenie Miasta i Gminy Piotrków Kujawski infrastruktura sieci wodociągowej jest dobrze rozwinięta, ponieważ zabezpiecza w sumie 80% potrzeb jej mieszkańców w tym zakresie.

STRATEGIA ROZWOJU MIASTA I GMINY PIOTRKÓW KUJAWSKI 2005 –2017
VOTER PUBLIC RELATIONS POZNAŃ

W trakcie planowanej modernizacji sieci przewiduje się dalszą jej rozbudowę w celu pełnego pokrycia lokalnych potrzeb oraz radykalne zmniejszenie strat wody, które powiększają koszty.

Poważnym problemem w mieście i gminie jest aktualnie brak rozwiniętej sieci kanalizacji sanitarnej, która ogranicza efektywne wykorzystanie mocy istniejących oczyszczalni ścieków. Jej długość w gminie wynosi 15,4 km, a liczba gospodarstw domowych podłączonych do kanalizacji wynosiła 584 w 2003 roku.

Dane dotyczące sieci kanalizacji sanitarnej w gminie przedstawione zostały w tabeli 9.

<i>Kanalizacja</i>	<i>1998</i>	<i>1999</i>	<i>2000</i>	<i>2001</i>	<i>2002</i>	<i>2003</i>
Liczba gospodarstw domowych podłączonych do kanalizacji	209	253	316	444	541	584
Ogółem odprowadzonych ścieków m.3	47 300	58 200	66 400	77 600	91 200	79800
Ogółem odprowadzonych ścieków z gospodarstw domowych	35 800	46 300	56 700	68 700	81 600	68500
Ogółem odprowadzonych ścieków przemysł	11 500	11 900	9 700	8900	9600	11300
Ogółem oczyszczonych ścieków biologicznie	47300	58200	66400	77 600	91200	79800
Współczynniki dostarczonej wody do odprowadzonych ścieków	1,08	1,10	1,09	1,10	1,08	1,10
Przepustowość oczyszczalni ścieków (stosunek dopuszczalnej max. liczby oczyszczanych ścieków do oczyszczanych obecnie ścieków) m3/dobę	500	500	500	500	500	500
Długość sieci kanalizacyjnej w km.	3,1	5,1	7,2	14,1	14,3	15,4
Liczba przyłączy	209	253	316	444	541	584
Liczba oczyszczalni ścieków	1	1	1	1	1	1
Zatrudnienie (etatów)	5	5	5,5	5,5	5,5	5,5
Koszt oczyszczania 1m3	1,65	1,48	1,68	2,35	2,23	2,51
Oplata z tytułu oczyszczania ścieków 1m3	1,00	1,10	1,43	1,50	1,65	1,70
Koszty związane utrzymaniem i funkcjonowaniem sieci kanalizacyjnej i oczyszczalni ścieków	116 918	117 566	155 998	180 283	190 392	220443
Wpływy z tytułu odprowadzania i funkcjonowania sieci kanalizacyjnej i oczyszczalni ścieków	63 156	76 216	114 295	104 683	133 122	135686
% wykorzystania majątku trwałego związanego z odprowadzaniem i oczyszczaniem ścieków	100	100	100	100	100	100

W poszczególnych sołectwach Miasta i Gminy Piotrków Kujawski istnieje tylko częściowa sieć kanalizacyjna w większości wykorzystywana jako ogólnospławna, co oznacza, że wody deszczowe i ścieki sanitarne są odprowadzane do rowów melioracyjnych, a dalej do zlewni rowu łączącego Jezioro Świesz i Gopło.

W gminie funkcjonują oczyszczalnie ścieków, które znajdują się w Piotrkowie Kujawskim (BOS-5B-2500 m³/d) oraz w Jerzycach (SEBIOFIKON-22 m³/d).

Należy zauważyć, że przystąpienie Polski do Unii Europejskiej spowodowało, że zaczęła obowiązywać jej dyrektywa, nakazująca budowę oczyszczalni i kanalizacji na terenie gmin o liczbie mieszkańców powyżej 2000.

W związku z tym w gminie Piotrków Kujawski, rozwój sieci kanalizacji sanitarnej oraz pełne wykorzystanie mocy przerobowych oczyszczalni ścieków w gminie są pilnymi zadaniami do realizacji w najbliższym okresie czasu.

II.3.3 Zaopatrzenie w gaz, energię elektryczną, ciepło

W Mieście i Gminie Piotrków Kujawski nie ma aktualnie sieci gazowej ani sieci ciepłowniczej.

Miasto i gmina natomiast jest całkowicie zelektryfikowana i zasilana z transformatora GPZ 110/15 kV w Piotrkowie Kujawskim z możliwością rezerwowego zasilania ze stacji 110/15kV w Lubrańcu.

Moc zapotrzebowana jest aktualnie dobrze wykorzystana, co w pełni zabezpiecza bieżące potrzeby jej mieszkańców.

Przez obszar miasta i gminy przebiegają następujące linie napowietrzne wysokiego napięcia:

- 110 kV GPZ Piotrków Kujawski – GPZ Pątnów
- 10 kV GPZ Piotrków Kujawski – Kruszwica
- 220 kV GPZ Włocławek – GPZ Pątnów

W celu oceny aktualnego i przyszłego zużycia energii elektrycznej i ciepłej, mocy stacji transformatorowych, kotłowni, zasobów surowców energetycznych (węgiel, słoma, brykiety wierzbowe), miasto i gmina powinna zlecić opracowanie strategicznego programu energetycznego, który uwzględni planowane inwestycje oraz realizację określonych w strategii rozwoju miasta i gminy programów operacyjnych związanych z rozwojem lokalnej przedsiębiorczości i zwiększeniem potrzeb różnych jej odbiorców.

Rozwiązanie istniejących problemów zanieczyszczenia środowiska substancjami powstałymi w wyniku spalania węgla w kotłowniach i indywidualnych gospodarstwach może nastąpić w Mieście i Gminie Piotrków Kujawski jedynie poprzez budowę sieci gazowej i ciepłowniczej przy wykorzystaniu środków pomocowych UE.

Budowa tych sieci oraz modernizacja kotłowni, szczególnie z wykorzystaniem lokalnych surowców ekologicznych staje się podobnie jak budowa sieci kanalizacji sanitarnej jednym z głównych priorytetów Miasta i Gminy Piotrków Kujawski do realizacji w najbliższej przyszłości.

II.3.4 Łączność

Stopień telefonizacji przewodowej Miasta i Gminy Piotrków Kujawski osiągnął dobry poziom, co oznacza zaspokojenie lokalnych potrzeb. Gmina znajduje się poza tym w obszarze zasięgu wszystkich operatorów sieci telefonii komórkowej.

Sieć telekomunikacyjna w Mieście i Gminie Piotrków Kujawski powinna zapewnić warunki dla aktywizacji działalności gospodarczej oraz poprawy jakości życia.

STRATEGIA ROZWOJU MIASTA I GMINY PIOTRKÓW KUJAWSKI 2005 –2017
VOTER PUBLIC RELATIONS POZNAŃ

II.4 Ochrona zdrowia i opieka społeczna

Ochrona zdrowia i opieka społeczna stanowią zasadnicze elementy infrastruktury socjalnej Miasta i Gminy Piotrków Kujawski, która ma zasadniczy wpływ na poziom jakości życia jej mieszkańców. Sytuację w służbie zdrowia, ilość kadry medycznej, zachorowalność w Mieście i Gminie Piotrków Kujawski przedstawiają poniższe tabele.

Tab 10 Kadra ochrony zdrowia

Kadra ochrony zdrowia	1999		2000		2001		2002		2003	
<i>WYSZCZEGÓLNIENIE</i>	<i>stan</i>	<i>brak</i>	<i>stan</i>	<i>brak</i>	<i>stan</i>	<i>brak</i>	<i>stan</i>	<i>brak</i>	<i>stan</i>	<i>brak</i>
1. Lekarze medycyny ogółem	4		6		6		7		7	
a) lekarze rodzinni	1		1		1		1		1	
b) posiadający specjalizację	3		5		5		6		6	
2. Lekarze specjaliści ogółem	2		3		5		6		6	
W tym: a) ginekolodzy	1		2		2		3		3	
b) pediatrzy	1		1		3		3		3	
3. Lekarze stomatolodzy	1		3		3		3		3	
4. Pielęgniarki ogółem	8		10		12		12		12	
w tym: a) dyplomowane	5		4		5		6		6	
b) środowiskowe	3		5		6		5		5	
c) mgr pielęgniarstwa			1		1		1		1	
d) asystentki pielęgniarstwa	1									
6. Położne	1		2		2		2		2	
8. Rehabilitanci	2		2		2		2		2	
9. Fizykoterapeuci	2		2		2		2		2	
10. Inni - kto? pomoc stomatologiczna	1									
Ludność na 1-go pracownika medycznego	613		470		395		378		374	
w tym na 1 -go lekarza	5211		3448		2053		1699		1684	
w tym na 1 -go lekarza stomatologa	10423		3448		3422		3398		3369	
w tym na 1-ną pielęgniarkę	1303		1034		855		849		842	
Ludność w tysiącach :	10.423		10.343		10.266		10.194		10.072	

Tab. 11 Zachorowalność

<i>Zachorowalność</i>	2003	Procent %
Wyszczególnienie		
1. Nowotwory	13	1,6
2. Choroby układu krążenia	140	17,6
3. Zewnętrzne przyczyny urazów i zatruc	16	2,0
4. Choroby układu oddechowego	112	14,1
5. Choroby układu trawiennego	78	9,8
6. Choroby układu gruczołów wydzielania wewnętrznego	128	16,1
7. Choroby ukł. moczowo-płciowego	55	6,9
8. Choroby ukł. mięśniowo-kostnego	43	5,4
9. Choroby układu nerwowego i narządów zmysłów	36	4,5
10. Choroby zakaźne i pasożytnicze	68	8,5
11. Zaburzenia psychiczne	55	6,9
12. Choroby skóry	38	4,8
13. Ch. Krwi i narządów krwiotwórczych	14	1,8
Razem:	796	100

STRATEGIA ROZWOJU MIASTA I GMINY PIOTRKÓW KUJAWSKI 2005 –2017
VOTER PUBLIC RELATIONS POZNAŃ

W Mieście i Gminie Piotrków Kujawski opieka zdrowotna sprawowana jest nad mieszkańcami w ramach leczenia stacjonarnego i ambulatoryjnego podstawowego w Radziejowie oraz w trzech Niepublicznych Zakładach Opieki Zdrowotnej w Piotrkowie Kujawskim i Nowej Wsi, gdzie istnieje z jednej strony dobry dostęp do lokalnej służby zdrowia a z drugiej do specjalistycznych usług medycznych w poradniach, takich jak: ogólna i stomatologiczna.

Niepokojąca jest w mieście i gminie stosunkowo wysoka zachorowalność mieszkańców z powodu chorób układu krążenia (17,6%), chorób układu gruczołów wydzielania wewnętrznego (16,1%) oraz chorób układu oddechowego (14,1%).

Nie mała jest również zachorowalność mieszkańców z powodu chorób układu trawienego (9,8%), chorób zakaźnych i pasożytniczych (8,5%) oraz chorób psychicznych (nerwice, depresje) (6,9%).

W Mieście i Gminie Piotrków Kujawski pomoc społeczna prowadzona jest z jednej strony przez Miejsko Gminny Ośrodek Pomocy Społecznej, a z drugiej przez Dom Pomocy Społecznej dla osób przewlekle chorych.

Struktura pomocy społecznej w Mieście i Gminie Piotrków Kujawski w roku 2003 przedstawiona została w tab.12, a wydatki na ten cel w tab.13 oraz na wykresach:

- wydatki i dochody pomocy społecznej oraz
- podział wydatków na pomoc społeczną na poszczególne działy.

Znaczenie pomocy społecznej wynika z tego, że skierowana jest ona do osób, które przy wykorzystaniu własnych środków, możliwości i uprawnień nie są w stanie przezwyciężyć trudnej sytuacji materialnej w jakiej się znajdują.

Miejsko Gminny Ośrodek Pomocy Społecznej w Piotrkowie Kujawskim, który jest dobrze zlokalizowany i wyposażony, realizuje zadania wynikające z ustawy o pomocy społecznej w zakresie wykonywania zadań zleconych oraz własnych miasta i gminy.

Miasto i Gmina Piotrków Kujawski pomaga jedynie osobom rzeczywiście potrzebującym, ponieważ ma dobre rozpoznanie środowiska osób wymagających pomocy.

Miasto i Gmina Piotrków Kujawski w zakresie pomocy społecznej współpracuje między innymi z:

- Powiatowym Urzędem Pracy.
- Powiatowym Zespołem ds. Orzekania
- Kuratorami sądowymi
- Placówkami oświatowymi
- Zakładem Opieki Zdrowotnej w Radziejowie
- Policją
- Zakładem Ubezpieczeń Społecznych
- Kasą Rolniczego Ubezpieczenia Rolniczego
- Kościołem
- Komisją ds. Rozwiązywania Problemów Alkoholowych
- Radą i Burmistrzem Miasta i Gminy

Tab 13 Wydatki na pomoc społeczną w gminie Piotrków Kujawski w latach 2002 i 2003

	2002	2002		2003	2003	
Kategoria:	<i>liczba</i>	<i>kwota</i>	<i>kwota na I</i>	<i>liczba</i>	<i>kwota</i>	<i>kwota na I</i>
Schronienie						
Posiłek	465	93 895	202,00	542	118 700	219,00
Ubranie	19	950	50,00			
Usługi opiekuńcze	11	31 607	2873,00	10	33 831	3383,00
Zasiłki w naturze - opał	497	387 856	780,00	561	397 419	708,00
Zasiłki stale	91	307 730	3382,00	148	509 392	3442,00

STRATEGIA ROZWOJU MIASTA I GMINY PIOTRKÓW KUJAWSKI 2005 –2017
VOTER PUBLIC RELATIONS POZNAŃ

Renty socjalne	133	569 735	4284,00	183	584 508	3194,00
Dodatki do zasiłków i rent						
Zasiłki okresowe	42	25 172	599,00	100	32 797	328,00
Opłacanie składek na ubezpieczenie społeczne	34	39 185	1152,00	69	85 813	1244,00
Inne - ochrona macierzyństwa	42	43 268	1030,00	57	69 773	1224,00

W wydatkach na pomoc społeczną znaczny udział mają zasiłki (w naturze i stałe) oraz renty socjalne. Nie mała ilość środków wydawana jest również na sfinansowanie posiłków, głównie dla dzieci i młodzieży szkolnej.

Do słabych stron pomocy społecznej w Mieście i Gminie Piotrków Kujawski zaliczyć można przede wszystkim brak ośrodka interwencji kryzysowej.

Standard życia zależy od osobistych dochodów ludzi, ale również zdeterminowany jest systemem, organizacją i funkcjonowaniem instytucji służących zaspokajaniu potrzeb zbiorowych, takich jak zdrowie, edukacja, opieka społeczna, bezpieczeństwo.

W Mieście i Gminie Piotrków Kujawski należy rozważyć, w jakim stopniu program restrukturyzacji lokalnych zasobów służby zdrowia powinien uwzględniać rosnące wymagania społeczne, starzenie się społeczeństwa, zwiększającą się zachorowalność, powszechny dostęp do wysokiej jakości usług medycznych oraz wychowanie społeczeństwa w trosce o zdrowie.

II.5 Oświata

W mieście i gminie w zakresie szkolnictwa podstawowego funkcjonują trzy szkoły podstawowe w: Piotrkowie Kujawskim, Dębolece i Byczu, w których łącznie uczy się 883 uczniów

W zakresie szkolnictwa ponadpodstawowego funkcjonuje w mieście i gminie jedno gimnazjum w Piotrkowie Kujawskim, do którego uczęszcza 509 uczniów

Srednia liczba uczniów na oddział w szkołach podstawowych Miasta i Gminy Piotrków Kujawski wynosi 24,5, w gimnazjum 26,8, przy średniej oświatowej na oddział 26 uczniów w powiecie Radziejowskim.

Szczegółowe dane dotyczące poszczególnych szkół funkcjonujących w Mieście i Gminie Piotrków Kujawski znajdują się w załączonych tabelach.

W mieście i gminie edukacja przedszkolna realizowana jest w siedmiooddziałowym przedszkolu w Piotrkowie Kujawskim, do którego uczęszcza 157 dzieci (dane w tabeli w załączeniu).

Edukacja przedszkolna realizowana jest również w oddziałach włączonych w strukturę szkół podstawowych w Mieście i Gminie Piotrków Kujawski.

Liczba dzieci korzystających z tej formy edukacji przedszkolnej w szkołach w gminie Piotrków Kujawski wynosi 33.

Na ogólną liczbę 883 uczniów szkół podstawowych w gminie Piotrków Kujawski dowożonych jest obecnie 343 uczniów, co stanowi 38,8%.

Nieco inaczej przedstawia się sytuacja z dowożeniem uczniów do gimnazjum w Piotrkowie Kujawskim, gdzie na ogólną liczbę uczniów 509, dowożonych jest 216 uczniów, co stanowi 42,4%.

Dowożenie uczniów w gminie Piotrków Kujawski dostosowane jest do struktury organizacyjnej zajęć, natomiast problemem jest brak zatoczek do zawracania autobusów szkolnych, co zagraża bezpieczeństwu uczniów.

Uczniowie Miasta i Gminy Piotrków Kujawski w ilości 403 korzystają z pomocy socjalnej w postaci dożywiania (herbata, drugie śniadania, obiady). Część kosztów dożywiania w szkołach w Piotrkowie Kujawskim pokrywana jest z funduszy Miejsko Gminnego Ośrodka Pomocy Społecznej.

Z ogólnej oceny stanu oświaty w Mieście i Gminie Piotrków Kujawski wynika niedofinansowanie szkół, biblioteki i przedszkola, co ma bezpośredni wpływ na ogólny stan obiektów szkolnych, biblioteki, brak zaplecza rekreacyjno – sportowo – turystycznego (brak sali widowiskowo–sportowej) oraz niekompletne wyposażenie dydaktyczne wszystkich obiektów oświatowych.

Kluczowe znaczenie dla rozwoju Miasta i Gminy Piotrków Kujawski może mieć nauczanie średnie, które obecnie leży w gestii władz powiatowych, a nie gminnych.

Należy rozważyć w jakim stopniu powołanie szkoły średniej w gminie zwiększyłoby konkurencyjność szkolnictwa na tym terenie i zahamowałoby odpływ młodych ludzi z miasta i gminy.

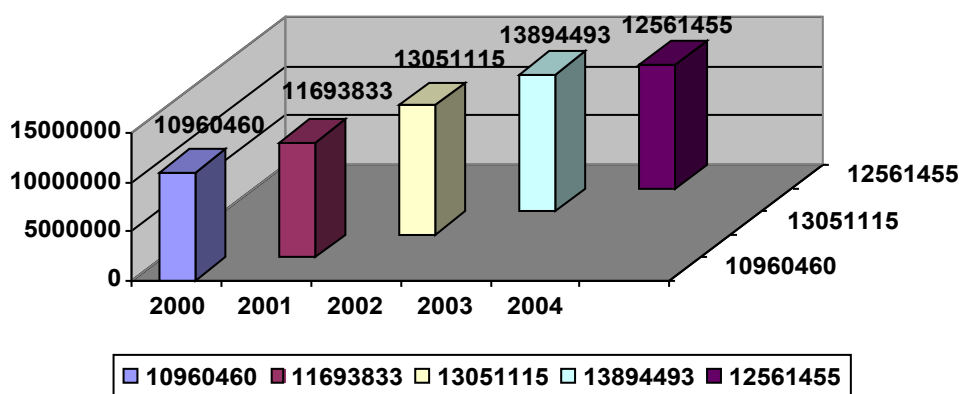
II.6 Finanse

II.6.1 Struktura dochodów budżetowych

Dochody budżetowe ogółem Miasta i Gminy Piotrków Kujawski w latach 2000 –2004 spadły realnie o 6,75%, natomiast nominalnie wzrosły o 14,61%, podczas gdy wskaźnik wzrostu cen i usług konsumpcyjnych wzrósł w tym okresie o 22,9 % .

Wielkość dochodów budżetowych ogółem Miasta i Gminy Piotrków Kujawski w latach 2000–2004 przedstawia wykres.

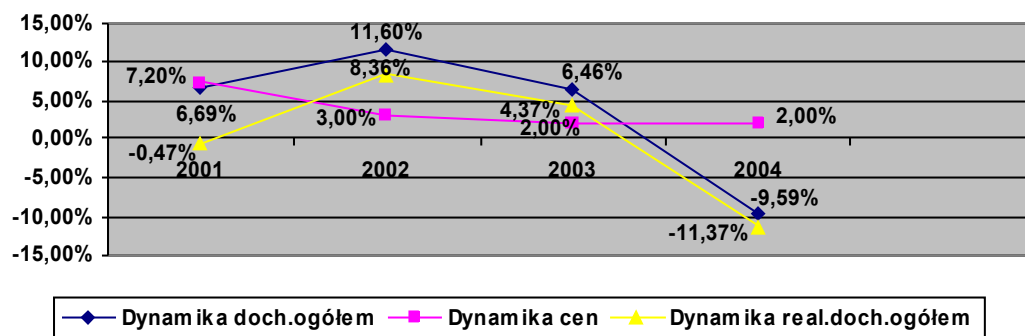
Wykres: Wielkość dochodów ogółem Miasta i Gminy Piotrków Kujawski w latach 2000 – 2004



Źródło: Opracowanie własne na podstawie danych Miasta i Gminy Piotrków Kujawski

Dynamikę dochodów ogółem Miasta i Gminy Piotrków Kujawski w latach 2000-2004 przedstawia wykres.

Wykres: Dynamika dochodów ogółem Miasta i Gminy Piotrków Kujawski w latach 2001 - 2004



Źródło: Opracowanie własne na podstawie danych Miasta i Gminy Piotrków Kujawski oraz danych GUS

Z reguły stały spadek poziomu cen w wyniku spadku poziomu inflacji przyczynia się do wzrostu dochodów ogółem gmin.

W przypadku Miasta i Gminy Piotrków Kujawski obserwuje się w badanym okresie czasu właśnie taką tendencję – realnego wzrostu dochodów ogółem w latach 2001 – 2003 powyżej poziomu inflacji, szczególnie w roku 2002 w którym nastąpił znaczny ich wzrost.

Natomiast w roku 2004 obserwuje się tendencję odwrotną – realnego spadku dochodów poniżej poziomu inflacji o 11,37%.

STRATEGIA ROZWOJU MIASTA I GMINY PIOTRKÓW KUJAWSKI 2005 –2017
VOTER PUBLIC RELATIONS POZNAŃ

Rzeczywisty wzrost dochodów ogółem Miasta i Gminy Piotrków Kujawski w latach 2000 – 2004 o 14,61 % zależał głównie od wielkości subwencji i dotacji oraz dochodów własnych.

Dochody z subwencji i dotacji wzrosły nominalnie w 2001 roku o 2,7% (realnie spadły o 4,2%), w 2002 roku o 18,4 % (realnie o 14,9%), w 2003 roku o 9,1 % (realnie o 6,9%), a w 2004 roku spadły nominalnie o 15,1% (realnie o 16,7%).

Dochody z subwencji i dotacji ogółem wzrosły jedynie w latach 2000 – 2003, nominalnie o 32,6 %, a realnie o 9,6%, podczas gdy wskaźnik inflacji wzrósł w tym okresie o 20,9%. Przyczynę realnego wzrostu (o 9,6 punktów procentowych w stosunku do poziomu inflacji) dochodów z subwencji i dotacji w latach 2000 –2003 należy szczególnie upatrywać w realnym wzroście o 18,2% dochodów z subwencji ogólnej z budżetu państwa w tym okresie.

W roku 2004 planowany jest spadek dochodów ogółem realnie o 11,4% oraz nominalnie o 9,6%, co nie jest tendencją korzystną i świadczy o braku możliwości planowania minimalnego ożywienia gospodarczego w Mieście i Gminie Piotrków Kujawski.

Przyjęcie w planowaniu tej tendencji, wynika z jednej strony z negatywnych rezultatów analiz między innymi spadku w roku 2004 dochodów z subwencji o 5,4% (nominalnie), (realnie) o 7,3%, a przede wszystkim głównie z powodu spadku dochodów z dotacji i środków pozabudżetowych na realizację zadań bieżących w roku 2004 o 52,4% (nominalnie) i o 53,3% (realnie) z drugiej strony.

Szczegółowych przyczyn tego zjawiska należy szukać w strukturze dochodów gminy przedstawionej w tabeli.

Tabela 14: Struktura dochodów ogółem Miasta i Gminy Piotrków Kujawski w latach 2000 - 2004

	2000	2001	2002	2003	2004
Dochody własne	19,75%	22,32%	21,03%	19,88%	21,49%
Dotacje i środki pozabudżetowe	18,46%	13,14%	13,28%	15,09%	7,94%
Udział w podatkach budżetowych Państwa	9,93%	6,89%	6,33%	6,76%	9,60%
Środki na realizację inwestycji	0,18%	3,27%	1,03%	0,00%	0,00%
Subwencje	51,68%	54,38%	58,33%	58,27%	60,97%

Źródło: Opracowanie własne na podstawie danych Miasta i Gminy Piotrków Kujawski

Struktura dochodów ogółem Miasta i Gminy Piotrków Kujawski w latach 2000 - 2004 uległa zmianie.

W analizowanym okresie zmniejszył się w wartościach bezwzględnych udział nominalny:

- dotacji i środków pozabudżetowych o 10,52%,
- w podatkach stanowiących dochód państwa o 0,33%,
- w ilości środków na realizację inwestycji o 0,18%.

Charakterystyczną cechą struktury dochodów ogółem Miasta i Gminy Piotrków Kujawski jest coraz bardziej wzrastający udział dochodów z subwencji ogólnej z budżetu państwa, co może znacznie ograniczyć samodzielność finansową gminy.

Z tabeli 14 wynika również, że wzrost udziału subwencji w dochodach Miasta i Gminy Piotrków Kujawski w latach 2000 – 2004 o 9,29% jest spowodowany głównie relatywnie niższą kwotą dochodów ogółem (z uwzględnieniem inflacji), niż nagłym wzrostem wielkości subwencji.

STRATEGIA ROZWOJU MIASTA I GMINY PIOTRKÓW KUJAWSKI 2005 –2017
VOTER PUBLIC RELATIONS POZNAŃ

Interesujące wnioski można wyciągnąć porównując strukturę dochodów budżetowych wszystkich gmin w Polsce w 2002 roku (Tabela 15) ze strukturą dochodów ogółem Miasta i Gminy Piotrków Kujawski oraz analizując dynamikę zmian tej struktury w latach 2000 – 2004, która została przedstawiona w Tabeli 16.

Tabela 15. Struktura dochodów ogółem gmin w Polsce w 2002 roku

	Gminy w Polsce 2002	Miasto i Gmina Piotrków Kuj. 2002
Dochody własne	27,02%	21,03%
Dotacje i środki pozabudżetowe	21,80%	13,28%
Udział w podatkach stanowiących dochód budżetu państwa	12,87%	6,33%
Środki na realizację inwestycji	1,34%	1,03%
Subwencje	36,97%	58,33%

Źródło: Mały rocznik statystyczny 2002, Warszawa GUS

Z porównania danych zawartych w odpowiednich tabelach można stwierdzić, że struktura dochodów ogółem Miasta i Gminy Piotrków Kujawski różni się od średniej struktury dochodów ogółem gmin w Polsce w 2002 roku.

Udział dochodów własnych i dochodów w podatkach budżetu państwa dla wszystkich gmin w Polsce wynosił 39,89% w 2002 roku, natomiast w Mieście i Gminie Piotrków Kujawski był znacznie mniejszy i wyniósł 27,36%.

Udział subwencji ogólnej w dochodach Miasta i Gminy Piotrków Kujawski w 2002 roku wynosił 58,33% i był o 21,36% wyższy niż dla wszystkich gmin w Polsce - 36,97%.

Tabela 16: Dynamika struktury dochodów ogółem Miasta i Gminy Piotrków Kujawski w latach 2000 - 2004

Dochody ogółem	2001	2002	2003	2004
Dynamika nominalna dochodów własnych	20,57%	5,16%	0,64%	-2,27%
Dynamika realna dochodów własnych	12,48%	2,09%	-1,33%	-4,19%
Dynamika nominalna udziału w podatkach dochodu państwa.	-25,96%	2,49%	13,65%	28,42%
Dynamika realna udziału w podatkach. Dochodu państwa	-30,93%	-0,49%	11,42%	25,90%
Dynamika nominalna dotacji oraz środków na dofinansowanie zadań gminy ze źródeł pozabudżetowych	-24,06%	12,77%	20,96%	-52,40%
Dynamika realna dotacji oraz środków na dofinansowanie zadań gminy ze źródeł pozabudżetowych	-29,16%	9,48%	18,59%	-53,33%
Dynamika nominalna środków na realizację inwestycji	1813,78%	-64,87%	0,00%	0,00%
Dynamika realna środków na realizację inwestycji	1685,24%	-65,89%	0,00%	0,00%
Dynamika nominalna subwencji ogólnej	12,26%	19,72%	6,35%	-5,41%
Dynamika realna subwencji ogólnej	4,72%	16,23%	4,26%	-7,27%
Poziom inflacji	7,2%	3,0%	2,0%	2,0%

Źródło: Opracowanie własne na podstawie danych Miasta i Gminy Piotrków Kujawski

Szczegółowy obrazu przyczyn aktualnej sytuacji finansowej Miasta i Gminy Piotrków Kujawski wymaga dodatkowych analiz poszczególnych kategorii dochodów w latach 2000 – 2004.

II. 6.2 Struktura wydatków budżetowych

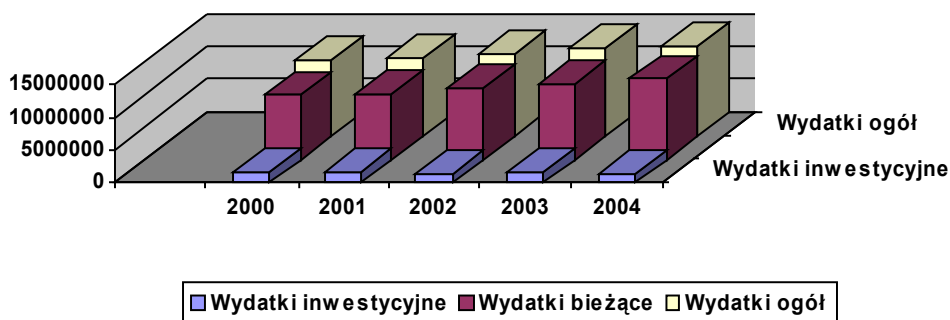
STRATEGIA ROZWOJU MIASTA I GMINY PIOTRKÓW KUJAWSKI 2005 –2017
VOTER PUBLIC RELATIONS POZNAŃ

Wielkość wydatków ogółem w podziale na wydatki bieżące i inwestycyjne Miasta i Gminy Piotrków Kujawski w latach 2000 – 2004 została przedstawiona w tabeli 17 oraz na wykresie.

Tabela 17: Struktura wydatków Miasta i Gminy Piotrków Kujawski w latach 2000 – 2004

Rok	2000	2001	2002	2003	2004
Wydatki inwestycyjne	1.588.766	1.688.730	1.408.187	1.719.910	1.348.000
Wydatki bieżące	9.802.723	10.030.612	10.896.830	11.564.876	12.212.182
Wydatki ogółem	11.391.489	11.719.342	12.305.017	13.284.784	13.560.182

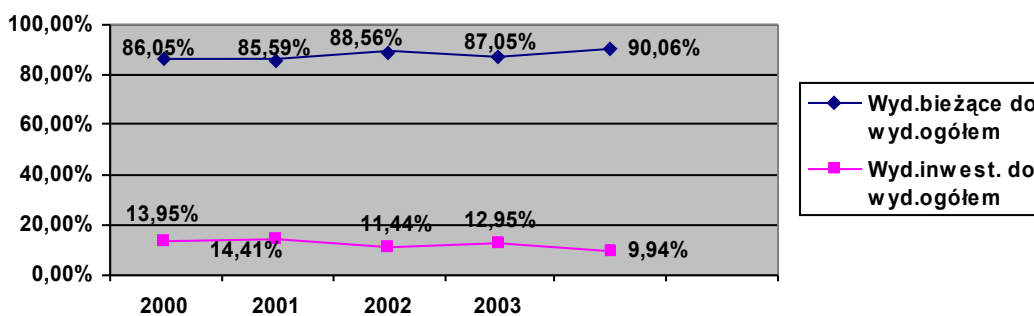
Wykres: Wielkość wydatków ogółem Miasta i Gminy Piotrków Kujawski w latach 2000-2004.



Źródło: Opracowanie własne na podstawie danych Miasta i Gminy Piotrków Kujawski.

Wielkość udziału wydatków bieżących oraz inwestycyjnych Miasta i Gminy Piotrków Kujawski w wydatkach ogółem w latach 2000 – 2004 przedstawiono na wykresie.

Wykres: Udział wydatków bieżących i inwestycyjnych Miasta i Gminy Piotrków Kujawski w wydatkach ogółem w latach 2000 – 2004.



Źródło: Opracowanie własne na podstawie danych Miasta i Gminy Piotrków Kujawski.

Średni poziom wydatków inwestycyjnych (w wysokości 12,5 %) Miasta i Gminy Piotrków Kujawski w latach 2000 – 2004 był niższy o 4,2 punkty procentowe od średniego poziomu nakładów inwestycyjnych (w wysokości 16,7%) wszystkich gmin w Polsce w roku 2002.

W Mieście i Gminie Piotrków Kujawski najniższy poziom wydatków inwestycyjnych (9,94%)występuje w roku 2004, natomiast najwyższy (14,41%)wystąpił w roku 2001. Budżety Miasta i Gminy Piotrków Kujawski w latach 2000 - 2004 z udziałem wydatków inwestycyjnych średnio w wysokości 12,5% w wydatkach ogółem nie należały do budżetów

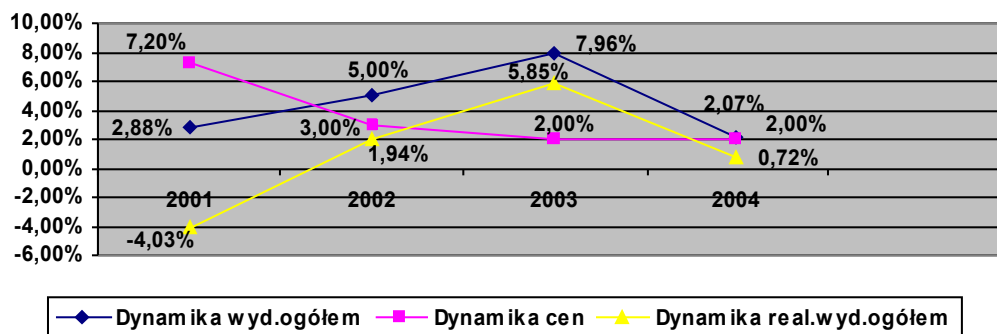
STRATEGIA ROZWOJU MIASTA I GMINY PIOTRKÓW KUJAWSKI 2005 –2017
VOTER PUBLIC RELATIONS POZNAŃ

proinwestycyjnych, a wielkość wydatków inwestycyjnych wynikała z możliwości budżetowych.

Udział wydatków bieżących Miasta i Gminy Piotrków Kujawski w latach 2000 – 2004 w wydatkach ogółem (85,6% -90,1%) mieścił się znacznie powyżej średniej udziału tych wydatków dla wszystkich gmin w Polsce z 2002 roku (64,0%).

Dynamika zmian wydatków ogółem Miasta i Gminy Piotrków Kujawski w latach 2001- 2004 została przedstawiona na wykresie.

Wykres: Dynamika zmian wydatków ogółem Miasta i Gminy Piotrków Kujawski w latach 2001-2004



Źródło: Opracowanie własne na podstawie danych Miasta i Gminy Piotrków Kujawski

Tendencja, która zaobserwowano w przypadku dochodów występuje także w przypadku wydatków ogółem– obserwuje się ich wzrost od 2000 roku (z wyjątkiem 2004 r.), w którym realnie (minimalnie) wydatki te spadły prawie do poziomu inflacji.

W celu znalezienia określonych przyczyn spadku wydatków Miasta i Gminy Piotrków Kujawski należy przeanalizować szczegółowo zarówno strukturę wydatków oraz dynamikę poszczególnych rodzajów wydatków. Szczegóły te zostały zaprezentowane na wykresach w załączeniu.

II. 6.3 Struktura wydatków budżetowych na inwestycje

Wielkość wydatków inwestycyjnych w poszczególnych dziedzinach działalności Miasta i Gminy Piotrków Kujawski w latach 2000 – 2004 została przedstawiona w tabeli.

Tabela 18: Wielkość wydatków inwestycyjnych w poszczególnych dziedzinach działalności Miasta i Gminy Piotrków Kujawski w latach 2000 – 2004

Rok	2000	2001	2002	2003	2004
Rolnictwo	147.163	212.321	103.524	82.410	300.000
Transport	86.000	69.800	12.600	202.436	277.000
Gospodarka komunalna	833.500	545.000	343.723	639.780	623.000
Oświata i wychowanie	437103	788.000	828.578	775.474	
Kultura i ochrona dziedzictwa	7.000		3.704		
Opieka społeczna		5.209			6.000
Administracja	75.000	65.000	11.614	19.810	20.000
Bezpieczeństwo	3.000	3.400	90.000		50.000
Ogółem:	1.588.766	1.688.730	1.408.187	1.719.910	1.348.000

Z danych tabeli 18 wynika, że wydatki inwestycyjne Miasta i Gminy Piotrków Kujawski w latach 2000 - 2004 głównie realizowane były w rolnictwie, gospodarce komunalnej oraz w oświacie i wychowaniu.

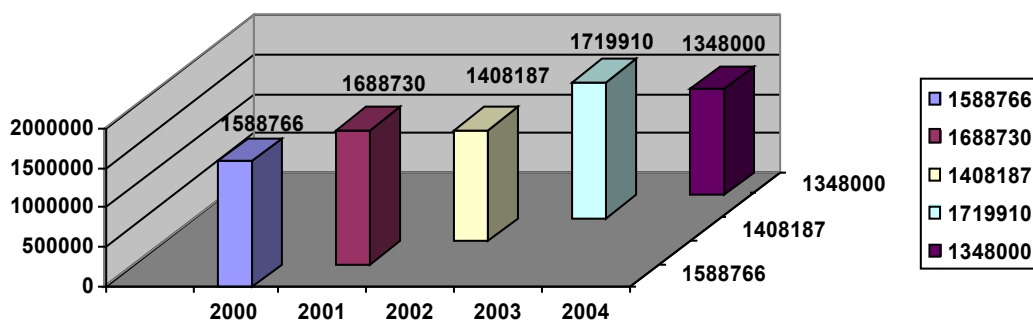
STRATEGIA ROZWOJU MIASTA I GMINY PIOTRKÓW KUJAWSKI 2005 –2017
VOTER PUBLIC RELATIONS POZNAŃ

Wielkość wydatków inwestycyjnych Miasta i Gminy Piotrków Kujawski w latach 2000 – 2004 w tych trzech dziedzinach działalności stanowiła od 87,08% /2003/do 91,51%/2001/ ogólnych wydatków na te cele.

Wielkość wydatków inwestycyjnych w 2004 roku w tych trzech dziedzinach działalności Miasta i Gminy Piotrków Kujawski stanowi zaledwie 68,47% ogólnych wydatków na te cele.

Wielkość wydatków inwestycyjnych Miasta i Gminy Piotrków Kujawski w latach 2000 – 2004 została przedstawiona na wykresie.

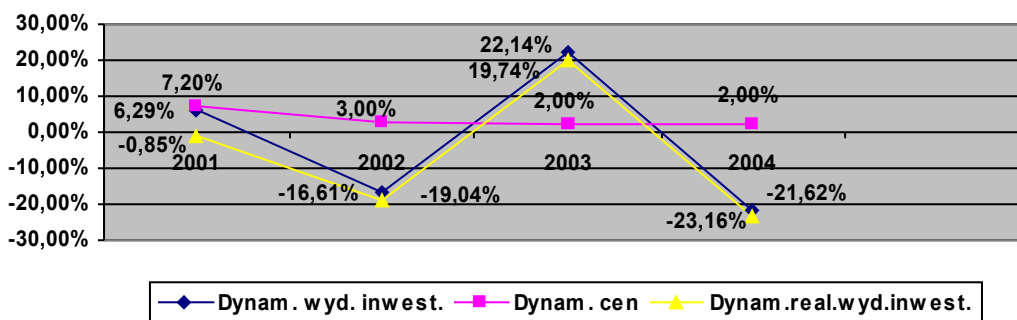
Wykres : Wydatki inwestycyjne Miasta i Gminy Piotrków Kujawski w latach 2000 – 2004.



Źródło: Opracowanie własne na podstawie danych Miasta i Gminy Piotrków Kujawski.

Dynamika wydatków inwestycyjnych Miasta i Gminy Piotrków Kujawski w latach 2001 – 2004 została przedstawiona na wykresie.

Wykres: Dynamika wydatków inwestycyjnych Miasta i Gminy Piotrków Kujawski w latach 2001 – 2004



Źródło: Opracowanie własne na podstawie danych Miasta i Gminy Piotrków Kujawski.

Dynamika wydatków inwestycyjnych Miasta i Gminy Piotrków Kujawski tylko w roku 2003 przekraczała dynamikę wzrostu cen (inflacji) w okresie 2004 - 2004.

II. 6.4 Prognozy finansowe

6.4.1 Założenia makroekonomiczne do prognozy budżetowej

6.4.1.1 Inflacja

Zmiany wskaźnika wzrostu cen i usług (inflacji) w Polsce w latach 2000 – 2004 zostały przedstawione w Tabeli 19.

Tabela 19: Zmiany wskaźnika wzrostu cen i usług (inflacji) w Polsce w latach 2000 – 2004.

Rok	2000	2001	2002	2003	2004
Inflacja	8,70%	7,20%	3,00%	2,0%	2,0%

Źródło: Rocznik statystyczny GUS

W oparciu o dostępne publikacje naukowe (założenia, sprawozdania, raporty, prognozy) Rady Polityki Pieniężnej, Narodowego Banku Polskiego, Ministerstwa Gospodarki, Pracy i Polityki Społecznej oraz inne przyjęto dla celów prognostycznych następujące założenia makroekonomiczne dotyczące poziomu inflacji na lata 2005 – 2011.

Zmiany wskaźnika inflacji w Polsce w latach 2005 – 2011 zostały przedstawione w Tabeli 20.

Tabela 20: Zmiany wskaźnika inflacji w Polsce w latach 2005 – 2011

Rok	2005	2006	2007	2008	2009	2010	2011
Inflacja	1,8%	1,7%	1,7%	1,6%	1,5%	1,4	1,3%

6.1.2 Produkt Krajowy Brutto (PKB).

Dynamika zmian PKB w Polsce w latach 2000 – 2004 została przedstawione w Tabeli 21.

Tabela 21: Dynamika zmian PKB w Polsce w latach 2000 – 2004

Rok	2000	2001	2002	2003	2004
PKB	4,8%	2,5%	2,0%	3,0%	4,5%

Źródło: Rocznik Statystyczny GUS

W oparciu o dostępne publikacje naukowe (założenia, sprawozdania, raporty, prognozy) Rady Polityki Pieniężnej, Narodowego Banku Polskiego, Ministerstwa Gospodarki, Pracy i Polityki Społecznej oraz inne przyjęto dla celów prognostycznych następujące założenia makroekonomiczne dotyczące poziomu PKB na lata 2005 – 2011.

Zmiany wskaźnika PKB w Polsce w latach 2005–2011 zostały przedstawione w Tab. 22.

Tabela 22: Zmiany wskaźnika PKB w Polsce w latach 2005 – 2011

Rok	2005	2006	2007	2008	2009	2010	2011
PKB	4,5%	5,0%	5,5%	6,0%	6,5%	6,5%	7,0%

Założenia ogólne:

- Prognozowaniu podlegają wyłącznie wydatki na zadania własne,
- Wydatki na zadania zlecone są planowane tak samo jak prognozowane dochody z dotacji na te zadania,
- Wydatki rzeczowe i osobowe są prognozowane w oparciu o odrębne zasady,
- Wydatki na zadania inwestycyjne nie podlegają prognozowaniu tak jak wydatki bieżące, ponieważ są wynikiem wieloletniego planu inwestycyjnego.

III. GOSPODARKA

III.1 Charakterystyka lokalnego sektora gospodarczego

Podmioty gospodarcze oraz ich struktura w Mieście i Gminie Piotrków Kujawski została przedstawiona w Tabeli 22

Tabela 22 Podmioty gospodarcze oraz ich struktura

<i>Podmioty gospodarcze</i>	<i>LATA</i>					
	1998	1999	2000	2001	2002	2003
Podmioty gospodarcze RAZEM:	350	365	360	380	405	400
Rolnictwo, leśnictwo, rybołówstwo	10	12	12	16	18	20
Transport, komunikacja	16	18	18	18	20	20
Handel, handel detaliczny, naprawy	170	165	180	200	220	210
Budownictwo	50	45	45	43	45	40
Inne usługi handlowe	87	110	93	89	88	95
Oświata, ochrona zdrowia	12	10	7	9	9	10
Przemysł i wytwórstwo	5	5	5	5	5	5

<i>Forma prawna działalności</i>	1998	1999	2000	2001	2002	2003
Przedsiębiorstwa komunalne	1	1	1	1	1	1
Spółdzielnie	4	4	4	4	4	4

Liczba podmiotów gospodarczych w latach 1998 – 2003 wzrosła w Mieście i Gminie Piotrków Kujawski o 14,3%, szczególnie dotyczy to podmiotów, które prowadziły działalność handlową i usługową, w których nastąpił wzrost o 23,5%.

Istnieją w mieście i gminie branże w których w latach 1998 – 2003 nastąpił spadek ilości podmiotów gospodarczych np.: w budownictwie o 25% oraz w oświacie i ochronie zdrowia o 20%.

Ogółem w Mieście i Gminie Piotrków Kujawski w roku 2003 prowadziło działalność 400 podmiotów gospodarczych, które w większości zlokalizowane są na terenie miasta.

W Mieście i Gminie Piotrków Kujawski nie ma znacznego zaplecza przemysłowego, które ze względu na rolniczy charakter gminy wiąże się z działalnością rolniczą, jak np.: ubojnia z masarnią „Grant”, proszkownia mleka „Lacpol”, młyny oraz piekarnie.

Do zakładów średniej wielkości zaliczyć można firmę Lacpol (producent mleka w proszku i masła), Ekonstal, który specjalizuje się w produkcji oczyszczalni ścieków, budowie sieci wodociągowej i kanalizacyjnej oraz w ich remontach oraz firma Intemo (przetwórstwo tworzyw sztucznych).

Problemem ograniczającym możliwości rozwojowe podmiotów gospodarczych w Mieście i Gminie Piotrków Kujawski jest trudna sytuacja ekonomiczna oraz brak dostosowania wielu dziedzin wytwórczości do wymagań rynkowych, szczególnie w rolnictwie.

Jedną z ważniejszych kwestii w polityce rozwoju Miasta i Gminy Piotrków Kujawski jest rozwój małych i średnich przedsiębiorstw. Zbyt mała jest w tym zakresie stymulacyjna rola władz lokalnych, tym bardziej, że w powiecie radziejowskim istnieją jednostki wspomagające rozwój małych i średnich przedsiębiorstw skupione w Krajowym Systemie Usług Polskiej Fundacji Promocji i Rozwoju takie jak: Centrum Wspierania Biznesu, Fundusz Poręczeń Kredytowych i Centrum Transferu Technologicznego.

STRATEGIA ROZWOJU MIASTA I GMINY PIOTRKÓW KUJAWSKI 2005 –2017
VOTER PUBLIC RELATIONS POZNAŃ

Dogodne położenie Miasta i Gminy Piotrków Kujawski w stosunku do dużych aglomeracji miejskich jest szansą rozwoju przedsiębiorczości lokalnej, która wiąże się ściśle z rozwojem infrastruktury technicznej.

Istotnym hamulcem rozwoju przedsiębiorczości jest brak przekształconych i uzbrojonych terenów pod aktywizację gospodarczą w gminie Piotrków Kujawski oraz promocji i polityki marketingowej ukierunkowanej na potencjalnych inwestorów.

W Mieście i Gminie Piotrków Kujawski należy koniecznie powiązać program rozwoju infrastruktury i przedsiębiorczości lokalnej z programem walki z bezrobociem.

III.2 Rynek pracy

III.2.1 Bezrobocie

Tabela 23						
Bezrobotni wg czasu pozostawania na bezrobociu						
	1999	2000	2001	2002	2003	2004
do 1	65	53	53	58	69	
1 do 3 miesięcy	125	130	147	134	118	
3 do 6 miesięcy	146	170	136	157	156	
6 do 12 miesięcy	181	174	152	182	149	
12 do 24 miesięcy	245	274	298	208	217	
pow 24 miesięcy	343	412	508	532	477	

Struktura wiekowa osób pozostających na bezrobociu

	1999	2000	2001	2002	2003	2004
15 - 17 lat	0	0	0	0	3	
18 - 24 lat	345	366	378	352	333	
25 - 34 lat	332	357	392	412	374	
35 - 44 lat	289	320	322	287	269	
45 - 54 lat	127	146	165	187	178	
55 - 59 lat	8	18	32	28	27	
pow 60	4	4	5	5	3	

Wykształcenie osób bezrobotnych

	1999	2000	2001	2002	2003	2004
wyższe	5	14	15	20	27	
średnie ogólnokształcących	27	41	40	43	48	
średnie zawodowe	183	206	226	226	228	
zasadnicze	509	531	564	561	496	
podstawowe	381	419	449	421	387	

Według danych Powiatowego Urzędu Pracy w Radziejowie liczba bezrobotnych w Mieście i Gminie Piotrków Kujawski wynosiła odpowiednio: w 1999 r. -1105 osób, w 2000 r. - 1213 osób, w 2001 r. -1294 osób, w 2002 r. -1271 osób oraz w 2003 r 1186 - osób.

Analizując bezrobocie w Mieście i Gminie Piotrków Kujawski według czasu pozostawania na bezrobociu należy zauważyć, że większość bezrobotnych (średnio 85,0% z trzech ostatnich lat) pozostaje bez pracy od 3 do powyżej 24 miesięcy. Struktura wiekowa bezrobotnych w Mieście i Gminie Piotrków Kujawski to głównie osoby od 18 do 54 lat, przeważnie z wykształceniem ogólnokształcącym, zasadniczym i podstawowym.

Według danych Narodowego Spisu Powszechnego z 2002 roku, stopa bezrobocia w Mieście i Gminie Piotrków Kujawskim wynosiła 27,1% w stosunku do ogółu osób w wieku produkcyjnym. Brak danych dotyczących stopy bezrobocia w latach: 1999, 2000, 2001, 2003.

Stopa bezrobocia w 2003 roku w powiecie radziejowskim wynosiła 23,6% wobec 23,3% w województwie kujawsko pomorskim i 18,7% w kraju.

Z prognoz demograficznych GUS (Departament Badań Demograficznych, 2000) dla województwa kujawsko - pomorskiego wynika, że w ciągu najbliższych 10 lat będziemy mieć

STRATEGIA ROZWOJU MIASTA I GMINY PIOTRKÓW KUJAWSKI 2005 –2017 VOTER PUBLIC RELATIONS POZNAŃ

do czynienia z przyrostem osób w wieku produkcyjnym, następnie po około dziesięciu latach, nastąpi ich spadek, który spowoduje, że w roku 2025 liczba osób na rynku pracy osiągnie ten sam pułap, jaki był charakterystyczny dla 1999 roku.

Prognoza dotycząca rozwoju sytuacji demograficznej (liczby osób w wieku produkcyjnym) w powiecie radziejowskim przewiduje wzrost ich liczby z 25,8 tys. (2003 r.) do 32,2 tysięcy w 2015 roku

Przewidywane zmiany demograficzne są zróżnicowane środowiskowo (wieś , gmina), co spowoduje, że w Mieście i Gminie Piotrków Kujawski nastąpi systematyczny wzrost liczby osób w wieku produkcyjnym, na wsi natomiast ich spadek.

Będzie to związane z rozwojem sytuacji gospodarczej, wymuszającej odpływ osób z rolnictwa do innych działów gospodarki.

Rozwiązanie sytuacji na rynku pracy w Mieście i Gminie Piotrków Kujawski wymaga działań w zakresie popytu na pracę i podaży pracy, wymaga też opracowania i wdrożenia lokalnego programu przeciwdziałania bezrobociu, który w powiecie radziejowskim jest realizowany.

Najbliższym i najważniejszym wyzwaniem dla strategii rozwoju Miasta i Gminy Piotrków Kujawski jest problem zagospodarowania przez rynek pracy rosnącej liczby bezrobotnych, zmniejszenia liczby osób pracujących w rolnictwie na rzecz zwiększenia zatrudnienia szczególnie w usługach rynkowych oraz zagospodarowania zwiększonej liczby osób w wieku produkcyjnym.

Wysoki stopień bezrobocia w Mieście i Gminie Piotrków Kujawski powoduje, że sytuacja materialna znacznej części lokalnego społeczeństwa jest bardzo trudna i przyczynia się też do zwiększenia liczby osób przechodzących na wcześniejszą emeryturę lub korzystających z pomocy społecznej.

III. 2.2 Program przeciwdziałania bezrobociu

Miasto i Gmina Piotrków Kujawski aktualnie nie posiada lokalnego programu przeciwdziałania bezrobociu, który między innymi uwzględniałby:

- kształtowanie przedsiębiorczości lokalnej, gwarantującej przyrost nowych miejsc pracy i wykorzystanie lokalnych zasobów,
- zwiększenie aktywności zawodowej ludności w szczególności poprzez poszerzenie stopnia rozwoju usług,
- lepsze łączenie pracy z edukacją (wspólne programy pracodawców i szkoleniowców),
- utworzenie funduszu przedsiębiorczości lokalnej
- promocję gospodarczą z odpowiednią polityką informacyjną o przekształconych i uzbrojonych terenach inwestycyjnych
- partnerstwo lokalne (samorząd, przedsiębiorcy, organizacje obywatelskie etc.)

Program przeciwdziałania bezrobociu Miasta i Gminy Piotrków Kujawski stanowić powinien jeden z podstawowych programów strategii rozwoju, co wynika z dwóch przesłanek:

- praca stanowi podstawę jakości życia człowieka,
- praca jest podstawą rozwoju gospodarki.

III.3 Rolnictwo i rozwój obszarów wiejskich

W Mieście i Gminie Piotrków Kujawski rolnictwo jest podstawowym działem gospodarki.

Ogólna powierzchnia miasta i gminy wynosi 13 862 ha, w tym użytki rolne zajmują 11 506 ha (83%) użytki leśne i grunty zadrzewione 665 ha (4,8%), co stanowi łącznie 12 171 ha (87,8%).

Grunty orne wynoszą 10 398 ha, co stanowi 75,01% użytków rolnych.

Sady o powierzchni 264 ha stanowią 1,9%, natomiast pastwiska o łącznej powierzchni 296 ha stanowią 2,19% użytków rolnych, nieużytki o powierzchni 564 ha stanowią 4,07%.

W Mieście i Gminie Piotrków Kujawski zdecydowanie dominuje indywidualna własność gruntów osób fizycznych, do których należy 11.532 ha, co stanowi 88,19% ogólnej powierzchni użytków rolnych.

Do Skarbu Państwa w Mieście i Gminie Piotrków Kujawski należy 1.889 ha, co stanowi 13,56% ogólnej powierzchni użytków rolnych.

W Mieście i Gminie Piotrków Kujawski większość gospodarstw indywidualnych jest bardzo rozdrobniona o przeciętnej powierzchni od 1 do 5 ha.

Tabela 24 Rodzaje gruntów oraz struktura ich własności

<i>Rodzaje gruntów</i>	<i>Powierzch (w ha)</i>	<i>Struk%</i>
Użytki rolne:	11 506	83
Grunty orne	10 398	75,01
Sady	264	1,9
Łąki trwałe	296	2,14
Pastwiska trwałe	548	3,95
Użytki leśne oraz grunty zadrzewione	665	4,8
las i grunty leśne	635	4,58
Grunty zadrzewione i zakrzewione	30	0,22
Grunty zurbanizowane i zabudowane	617	4,45
Tereny mieszkaniowe	267	1,93
tereny przemysłowe	2	0,01
Inne tereny zabudowane	9	0,06
Zurbanizowane tereny niezabudowane	1	0,01
Terent rekreacyjno-wypoczynkowe	15	0,11
tereny komunikacyjne (w tym:)	323	2,33
drogi	251	1,81
koleje	72	0,52
Nieużytki	564	4,07
Wody	510	3,68
Stojące	434	3,13
Płynące		
Rowy	76	0,55
RAZEM:	13 862	100

STRATEGIA ROZWOJU MIASTA I GMINY PIOTRKÓW KUJAWSKI 2005 –2017
VOTER PUBLIC RELATIONS POZNAŃ

<i>Struktura własności gruntów</i>	<i>Powierzchnia</i>	<i>Struktura</i>
Grunty Skarbu Państwa	1880	13,56
Grunty Państwowego Gospodarstwa Leśnego	535	3,85
Grunty w stałym zarządzie jednostek organizacyjnych z wyłączeniem gruntów PGL	31	0,22
Pozostałe grunty Skarbu Państwa	13	0,09
Grunty Skarbu Państwa przekazane w użytkowanie wieczyste	75	0,54
Grunty gmin i związków między gminnych	196	1,41
Grunty tworzące zasoby gruntów komunalnych	195	1,40
Grunty komunalne w zarządzie lub posiadaniu jednostek organizacyjnych gmin i związków między gminnych		
Pozostałe grunty gmin i związków między gminnych	1	
Grunty gmin i związków między gminnych przekazane w użytkowanie wieczyste	17	0,12
Grunty osób fizycznych	11532	83,19
Grunty osób fizycznych wchodzące w skład gospodarstw rolnych	11046	79,68
Grunty osób fizycznych nie wchodzące w skład gospodarstw rolnych	486	3,50
Grunty spółdzielni	28	0,20
Grunty kościołów i związków wyznaniowych	22	0,15
Grunty pozostałych osób prawnych + pow. Wyrównawcza	112	0,80
RAZEM	13 862	100,00

Na stan rolnictwa Miasta i Gminy Piotrków Kujawski i możliwości jego rozwoju ma wpływ wiele czynników makroekonomicznych, takich jak: popyt na żywność, relacje między cenami produktów sprzedawanych przez rolników, a cenami nabywanych przez nich środków produkcji, dostęp do preferencyjnych kredytów, import i eksport produktów rolnych. Na sytuację w rolnictwie i na obszarach wiejskich w Mieście i Gminie Piotrków Kujawski niekorzystnie oddziałują również: nadwyżka importu nad eksportem produktów rolnych, niekorzystne relacje cen produktów rolnych i środków do produkcji rolnej oraz związana z tym niska opłacalność produkcji, brak zorganizowanego rynku zbytu produktów rolnych, brak zakładów przetwórstwa warzyw i owoców oraz ogólnie niski poziom wiedzy rolników i świadomości społeczeństwa.

Przy formułowaniu programów działań w zakresie strategii rozwoju rolnictwa i obszarów wiejskich Miasta i Gminy Piotrków Kujawski należy uwzględnić zjawiska charakterystyczne dla rolnictwa Unii Europejskiej, do których między innymi należą:

- stały wzrost produkcji rolniczej poprzez koncentrację gospodarstw i wzrost jej skali ,
- zmiana roli wsi i rolnictwa w lokalnej gospodarce (wieś zmierza do tzw. wsi

STRATEGIA ROZWOJU MIASTA I GMINY PIOTRKÓW KUJAWSKI 2005 –2017
VOTER PUBLIC RELATIONS POZNAŃ

- wielofunkcyjnej),
- zmniejszenie zatrudnienia, wzrost wydajności pracy i dochodów, tworzenie grup producentów
 - zwiększenie różnorodnych powiązań dotyczących głównie handlu i współpracy, powiązanie przekształceń strukturalnych rolnictwa ze zmianami społecznymi,
 - dążenie do osiągnięcia równowagi interesów producentów rolnych i konsumentów żywności.

Za priorytetowe kierunki działań i zmian w rolnictwie w strategii rozwoju Miasta i Gminy Piotrków Kujawski należy uznać:

- w zakresie racjonalizacji ziemi: rozważne wyłączenie z użytków rolnych dobrych gruntów przeznaczonych na cele rolnicze, dążenie do intensyfikacji gospodarowania na gruntach lepszych, stymulowanie koncentracji gruntów zwłaszcza w gospodarstwach rodzinnych, znaczne zwiększenie zalesień gruntów klasy V i VI.
- w zakresie przetwórstwa i przechowalnictwa rolno – spożywczego: dążenie do budowy przetwórni oraz przechowalni owoców i warzyw.
- w zakresie infrastruktury obszarów wiejskich: budowa sieci kanalizacji sanitarnej, gazowej oraz wdrożenie systemu zagospodarowania odpadów komunalnych.

III. 4 Marketing i promocja

Niezbędnym elementem procesu realizacji strategii rozwoju Miasta i Gminy Piotrków Kujawski powinny być działania w zakresie marketingu i promocji.

Miasto i Gmina Piotrków Kujawski aktualnie nie rozwija zbyt wiele działań, które służą jej promocji w zakresie tworzenia wizerunku, portretu miasta i gminy wewnątrz i na zewnątrz oraz poprawie jakości zwrotnej komunikacji społecznej.

Nie ma w mieście i gminie opracowanych ofert, które ukierunkowane byłyby na określone grupy odbiorców.

Brakuje więc działań, które trwale i dynamicznie kształtowałyby wizerunek Miasta i Gminy Piotrków Kujawski dla środowisk wewnętrznych i zewnętrznych w celu:

- zmiany nastawienia jednostek i organizacji do miasta i gminy, wzmocnienia lokalnego patriotyzmu i zaufania do władz miasta i gminy
- zwiększenia atrakcyjności miasta i gminy
- przyciągania inwestorów, przedsiębiorców w celu rozwoju lokalnej przedsiębiorczości
- zwielokrotnienia inwestycji z wykorzystaniem programów strukturalnych UE

Wdrożenie strategii oraz opracowanie programu komunikacji społecznej Miasta i Gminy Piotrków Kujawski powinno przyczynić się do znalezienia unikatowej pozycji miasta i gminy i stworzenia jej silnej, dominującej renomy, wyposażonej w korzyści i oczekiwania przez określone grupy odbiorców, przyciąganych do tego miejsca.

Dostarczenie im aktualnych, istotnych i atrakcyjnych informacji o gminie jest głównym sposobem ożywienia jej renomy i pobudzenia zaangażowania potencjalnych odbiorców.

Tworzenie tożsamości miasta i gminy musi być dla grup odbiorców czytelnym znakiem, odróżniającym go od innych konkurencyjnych gmin tak dalece, by go rozpoznawano.

Promocja miasta i gminy to nie tylko tworzenie wizerunku, portretu na zewnątrz, to również tworzenie klimatu wewnętrznego, przyjaznego kontaktu z mieszkańcami.

Program komunikacji społecznej Miasta i Gminy Piotrków Kujawski dla władz lokalnych powinien być narzędziem przekonywania docelowych grup inwestorów, że ich społeczność jest wyjątkowa oraz że może sprostać stawianym przez nich wymogom.

IV. Ekologia i Rozwój Przestrzenny

IV. 1 Charakterystyka środowiska

Stopień zanieczyszczenia środowiska na terenie Miasta i Gminy Piotrków Kujawski jest nieznacznie zroźnicowany.

Zdecydowana większość obszarów miasta i gminy charakteryzuje się ekologicznie czystym i atrakcyjnym środowiskiem oraz brakiem obszarów zagrożonych.

Ogólnie można uznać gminę Piotrków Kujawski, która ma charakter typowo rolniczy za gminę ekologiczną, ponieważ występują tutaj małe i średnie gospodarstwa rolne (produkcja mieszana), względnie czyste zbiorniki wodne oraz rzeki, niezbyt duże obszary lasów mieszanych o ogólnej powierzchni 635 ha (stanowią one 4,58% powierzchni gminy) oraz brak zakładów, które swoją działalnością zatrwałyby lokalne środowisko (grunty, woda, powietrze).

Obszar krajobrazu chronionego „goplańsko – kujawski”, cechujący się wysokimi walorami krajobrazowymi i przyrodniczymi, który obejmuje Miasto i Gminę Piotrków Kujawski należy również do jej walorów turystycznych.

Zwodociągowanie Miasta i Gminy Piotrków Kujawski w wysokim procencie, duży areal zmeliorowanych gruntów, nowe składowisko odpadów komunalnych stwarzają szansę zachowania istniejących wartości środowiskowych w Mieście i Gminie Piotrków Kujawski w dłuższej perspektywie czasu.

W celu zachowania tych wartości należy przyjąć następujące kierunki działań w gminie Piotrków Kujawski:

- w zakresie ochrony powierzchni ziemi: wdrożenie systemu recyklingu i selekcji odpadów w celu ich dalszego wykorzystania
- w zakresie ochrony wód: budowa kanalizacji sanitarnej oraz propagowanie asenizacji indywidualnej zwłaszcza na terenach wiejskich
- w zakresie leśnictwa: prowadzenie zalesień gruntów klasy V i VI, nieużytków oraz zadrzewień sródpołnych
- w zakresie ochrony powietrza: budowa sieci ciepłowniczej i gazowej, która pozwoli na wyeliminowanie uciążliwych dla środowiska kotłowni węglowych

IV. 2 Charakterystyka układu funkcjonalno przestrzennego

Miasto i Gmina Piotrków Kujawski nie posiada zaktualizowanych opracowań urbanistycznych i inwentaryzacyjnych dotyczących jej układu funkcjonalno przestrzennego. W roku 1994 i 1996 zostały opracowane następujące dokumenty planistyczne:

- Miejscowy Ogólny Plan Przestrzennego Zagospodarowania gminy Piotrków Kujawski, opracowany przez zespół autorski z Włocławka pod kierunkiem mgr inż arch. Anny Rutkowskiej [1994],
- Inwentaryzacja Urbanistyczna (diagnoza stanu gminy), część opisowa i graficzna wykonana przez zespół autorski z Włocławka [1994],
- Studium Uwarunkowań i Kierunków Zagospodarowania Przestrzennego gminy Piotrków Kujawski, część opisowa i graficzno – kartograficzna, opracowane przez zespół autorski z Włocławka pod kierunkiem mgr inż arch. Anny Rutkowskiej [1996]

Powyższe opracowania wymagają aktualizacji, aby można było ustalać długookresowe podstawowe założenia rozwojowe, których głównym zadaniem jest określenie:

- celów rozwoju oraz kryteriów konstruowania planów działań ściśle związanych z istniejącymi dokumentami planistycznymi
- podstawowych funkcji Miasta i Gminy Piotrków Kujawski, wynikających z roli, jaką pełni w gospodarce powiatu radziejowskiego i województwa kujawsko-pomorskiego
- społecznych i demograficznych uwarunkowań rozwoju
- standardu życia mieszkańców, uwzględniającego uwarunkowania środowiskowe
- strategii rozwoju, lokalnego planu rozwoju oraz zasad struktury przestrzennej.

Konieczne jest przyjęcie metody permanentnego sterowania rozwojem układu przestrzennego poprzez stałą obserwację, rejestrację i analizę przemian, jakie odbywają się w poszczególnych obszarach funkcjonalnych i całym układzie przestrzennym.

V. Charakterystyka sektorów wg. metody SWOT

V.1 ZESPÓŁ PROGRAMOWY DS. STRATEGII ROZWOJU OŚWIATY I KULTURY

Bogdan Pruss – Przewodniczący Zespołu

Małgorzata Palusiak

Marek Marynowski

Mirosław Czysz

CHARAKTERYSTYKA SEKTORA WG METODY SWOT

Uwarunkowania wewnętrzne

Słabości:

1. Brak samodzielnego Domu Kultury (bazy)
2. Brak częściowego wyposażenia placówek kulturalnych
3. Brak hali widowiskowo – sportowej
4. Brak szkół średnich
5. Brak modernizacji boiska (trybuny, murawy, ogrodzenia)
6. Brak ścieżek rowerowych
7. Brak kontynuacji maratonu windsufingowego
8. Brak pełnego wykorzystania domów strażaka
9. Brak modernizacji ośrodka wypoczynkowego w Połajewie
10. Brak bazy hotelowej w miejscowościach: Piotrków Kujawski, Połajewo i Stawiska
11. Brak modernizacji boisk w sołectwach oraz boisk osiedlowych

Sily:

1. Dobra sieć szkół podstawowych i gimnazjalnych
2. Wykwalifikowana kadra nauczycielska
3. Dobra baza biblioteczna i ich filii w szkołach
4. Dobra współpraca MGOK z jednostkami
5. Dobrze wykwalifikowana kadra kultury
6. Dobra promocja gminy
7. Możliwości pozyskiwania środków z funduszy strukturalnych UE na rozwój sportu i rekreacji
8. Bardzo dobra współpraca z przedstawicielami mediów
9. Osiągnięcia sportowe i kulturalne na szczeblu powiatu i województwa
10. Współpraca zagraniczna (wymiana wakacyjna młodzieży szkolnej)
11. Warunki lokalizacyjne miejscowości

Uwarunkowania zewnętrzne

Szanse:

1. Nadgoplański Park Tysiąclecia
2. Wzrost roli gospodarstw agroturystycznych
3. Przystąpienie do Unii Europejskiej i zwiększenie możliwości pozyskiwania środków na rozwój oświaty, kultury, turystyki i sportu.

Zagrożenia:

1. Rosnące bezrobocie
3. Ubożenie społeczeństwa gminy
4. Niż demograficzny

V.2 ZESPÓŁ PROGRAMOWY

DS. STRATEGII ROZWOJU ZDROWIA I OPIEKI SPOŁECZNEJ

STRATEGIA ROZWOJU MIASTA I GMINY PIOTRKÓW KUJAWSKI 2005 –2017
VOTER PUBLIC RELATIONS POZNAŃ

Andrzej Urbaczewski – Przewodniczący Zespołu
Halina Balcerak
Monika Wislocka-Przybyła
Teresa Kowalska

CHARAKTERYSTYKA SEKTORA WG METODY SWOT

Uwarunkowania wewnętrzne

Słabości:

Służba zdrowia	Pomoc społeczna
1. Pogorszenie stanu zdrowia mieszkańców,	1. Niedostateczna baza lokalowa
2. Brak środków finansowych na profilaktykę zdrowotną	2. Brak lokali socjalnych
3. Niewystarczająca ilość środków finansowych na wsparcie podopiecznych	3. Brak instytucji opiekuńczo - wychowawczych
4. Brak placówek świadczących różnorodne usługi socjalne (punkt interwencji kryzysowej – noclegownia)	4. Roszczeniowe postawy większości klientów Ośrodka Pomocy Społecznej
5. Brak organizacji pozarządowych.	5. Niższa jakość obsługi klienta
6. Niewystarczająca sieć usług opiekuńczych dla osób starszych, niepełnosprawnych	6. Pasywność pracowników OPS w doskonaleniu umiejętności i podnoszeniu kwalifikacji
7. Istnienie barier architektonicznych w obiektach służby zdrowia i opieki społecznej	7. Brak koncepcji pracy socjalnej
8. Niewystarczające wyposażenie Ośrodka Zdrowia w sprzęt diagnostyczny – laboratoryjny	8. Niedostateczna identyfikacja potrzeb klientów
9. Ograniczona ilość przyjęć w gabinecie stomatologicznym (brak stomatologa w szkołach)	9. Brak pełnej diagnozy problemów społecznych
10. Utrudniony dostęp do specjalistycznych usług medycznych (psychiatra, logopeda, neurolog, reumatolog)	

Sily:

Służba zdrowia	Pomoc społeczna
1. Wystarczająca ilość gabinetów lekarskich p.o.z	1. Dobre warunki lokalowe O.P.S.
2. Wsparcie dla osób z problemami alkoholowymi	2. Dobra lokalizacja (dostępność) OPS
	3. Wystarczające wyposażenie OPS
	4. Kwalifikacje i doświadczenie zawodowe pracowników OPS

Uwarunkowania zewnętrzne

Szanse:

Służba zdrowia	Pomoc społeczna
1. Możliwość dofinansowania służby zdrowia z funduszy strukturalnych UE	1. Możliwość dofinansowania opieki społecznej z funduszy strukturalnych UE
2. Możliwość występowania o dotacje	2. Projekty socjalne
3. Rosnąca świadomość społeczna w zakresie profilaktyki	3. Możliwość zdobywania wykształcenia na wszystkich poziomach
4. Możliwość negocjowania z NFZ wysokości stawek na usługi medyczne	

Zagrożenia:

Służba zdrowia	Pomoc społeczna
1. Pauperyzacja społeczeństwa	1. Niespójność programów socjalnych w zakresie możliwości wykorzystania na ich realizację środków finansowych
2. Ciągła reorganizacja w służbie zdrowia	2. Rosnące bezrobocie
3. Niestabilność przepisów	3. Uregulowania prawne
4. Nieprzewidywalność finansowania służby zdrowia	4. Perspektywa zmniejszenia ilości środków finansowych z budżetu gminy
5. Wysokie ceny leków i usług medycznych (specjalistycznych)	5. Znaczne obciążenie dla budżetu gminy
6. Niskie dotacje na zadania zlecone w stosunku do potrzeb i pozyskiwanych zadań	6. Zbyt małe dotacje wyrównawcze i celowe z Ministerstwa Finansów
7. Zbyt mała stawka kapitałowa przyznawana przez NFZ	7. Zbyt małe środki na realizację zadań własnych

V.3 ZESPÓŁ PROGRAMOWY

DS. STRATEGII ROZWOJU INFRASTRUKTURY I PRZEDSIĘBIORCZOŚCI LOKALNEJ

Krzysztof Staszak – Przewodniczący Zespołu

Joanna Zientkiewicz

Tomasz Paradziński

Marian Stramowski

CHARAKTERYSTYKA SEKTORA WG METODY SWOT

Uwarunkowania wewnętrzne

Słabości:

Infrastruktura lokalna	Przedsiębiorczość lokalna
1. Zła jakość dróg lokalnych	1. Brak polityki ukierunkowanej na rozwój przedsiębiorczości
2. Niekorzystne położenie gminy w stosunku do dużych aglomeracji miejskich	2. Brak organizacji pozarządowych wspierających rozwój przedsiębiorczości
3. Brak uzbrojonych terenów dla działalności gospodarczej	3. Mała ilość zakładów produkcyjnych,
4. Ograniczona moc energetyczna gminy	4. Brak inwestorów zewnętrznych.
5. Brak kanalizacji sanitarnej na terenach wiejskich i częściowo w mieście Piotrków Kuj.	5. Słaba koniunktura w rolnictwie
6. Brak sieci gazowej	6. Wzrastające bezrobocie i brak programów przeciwdziałania bezrobociu
7. Brak kotłowni ekologicznych	7. Rozdrobnienie gospodarstw rolnych oraz brak grup producenckich
8. Słaba wydajność oczyszczalni ścieków w stosunku liczby kolektorów ściekowych	8. Brak zakładów przetwórstwa płodów rolnych
9. Słabnąca wydajność stacji uzdatniania wody w stosunku do rozbudowy sieci wodociągowej	9. Brak programów wspierających rozwój agroturystyki
10. Konieczność rozbudowy wysypiska śmieci	10. Niedofinansowanie OSP

Sily:

Infrastruktura lokalna	Przedsiębiorczość lokalna
1. Dobra sieć połączeń drogowych	1. Dostęp do wykwalifikowanej kadry
2. Możliwość wykorzystania uzbrojonych terenów pod aktywizację gospodarczą	2. Sprzyjające warunki do rozwoju agroturystyki i rekreacji (jeziora, lasy)
3. Elektryfikacja gminy (lina 110 KV) – 100 %	3. Dobry potencjał produkcyjny płodów rolnych, warzyw i owoców
4. Zwodociągowanie gminy (80%)	
5. Telefonizacja gminy (98%)	4. Dobra sieć placówek oświatowych
6. Kanalizacja sanitarna w budowie	5. Dobry dostęp do placówek służby zdrowia i pomocy społecznej
7. Wzrost wydatków inwestycyjnych	6. Promocja gminy
	7. Kontakty zagraniczne
	8. Dobra kondycja finansowa gminy

Uwarunkowania zewnętrzne

Szanse:

1. Możliwość występowania o dotacje
2. Możliwość pozyskiwania środków z funduszy strukturalnych na rozwój obszarów wiejskich gminy
3. Dobra zdolność gminy do zaciągania zobowiązań
4. Możliwość przyciągnięcia inwestorów zewnętrznych
5. Możliwość wykorzystania niekonwencjonalnych źródeł energii (elektrownie wiatrowe, słoma)

Zagrożenia:

1. Malejąca liczba mieszkańców i związana z tym utrata dochodów gminy
2. Brak grzebiska zwierząt padłych
3. Niejasność i niestabilność przepisów dotyczących działalności gospodarczych
4. Bezrobocie i znaczne ubożenie społeczeństwa

V.4 ZESPÓŁ PROGRAMOWY

DS. STRATEGII ROZWOJU ROLNICTWA I OCHRONY ŚRODOWISKA

Tomasz Ciesielski – Przewodniczący Zespołu

Lidia Czerniejewska

Edward Fornalewicz

Remigiusz Góralczyk

CHARAKTERYSTYKA SEKTORA WG METODY SWOT

Uwarunkowania wewnętrzne

Słabości:

1. Niska bonitacja gleb
2. Przeważająca część gospodarstw rolnych niskoprodukcyjnych
3. Zła kondycja ekonomiczna większości gospodarstw rolnych
4. Brak stabilności cen na płody rolne, niska opłacalność produktów rolnych
5. Brak silnych grup producenckich
6. Brak ekologicznych oczyszczalni przydomowych
7. Brak zbytu na płody rolne oraz ich przetwórstwa
8. Brak zainteresowania rolników edukacją i integracją rolniczą
9. Niekorzystne położenie w stosunku do dużych rynków zbytu
10. Wzrastające bezrobocie w rolnictwie
11. Słaby rozwój agroturystyki
12. Brak programów przeciwdziałania bezrobociu
13. Brak wysypiska odpadów komunalnych z możliwością recyklingu

Sily:

1. Gmina o stosunkowo niedużym skażeniu środowiska
2. Możliwość zalesiania gruntów rolnych o niskiej bonitacji
3. Produkcja czysta ekologicznie (płodów rolnych, warzyw, owoców)
4. Dobre warunki do rozwoju agroturystyki (walory turystyczne)
5. Dostęp do wykwalifikowanej kadry i siły roboczej
6. Brak zakładów zatrdujących środowisko
7. Stosunkowo dobre położenie geograficzne gminy w stosunku do budowanych autostrad A1 i A2
8. Promocja gminy

Uwarunkowania zewnętrzne

Szanse:

1. Dobre położenie gminy
2. Możliwość skorzystania ze środków finansowych UE w celu dokonania zmian strukturalnych
3. Rozwój agroturystyki
4. Wzrost kwalifikacji rolników
5. Możliwość tworzenia grup producenckich
6. Wzrost integracji mieszkańców gminy
7. Zalesienia gruntów o niskiej bonitacji
8. Możliwość wykupu gruntów i przekształcanie ich na cele inwestycyjne, mieszkaniowe, turystyczne
9. Zwiększenie wykorzystania wierzby jako niekonwencjonalnego źródła energii

Zagrożenia:

1. Brak środków finansowych na rozwój rolnictwa
2. Bezrobocie i znaczne zubożenie społeczeństwa
3. Niejasność i niestabilność przepisów dotyczących działalności gospodarczych